

Hverju myndi ESB aðild breyta fyrir íslenska neytendur?

Apríl 2008

Eiríkur Bergmann Einarsson

Eva Heiða Önnudóttir

Efnisyfirlit

INNGANGUR.....	4
TOLLABANDALAGIÐ	6
LANDBÚNAÐAR- OG BYGGÐASTEFNA ESB	7
ÍSLENSKUR MATVÆLAMARKAÐUR.....	8
LANDBÚNAÐUR OG MATVÖRUMARKAÐUR Í FINNLAND, SVÍÐJÓÐ OG NOREGI	15
BREYTINGAR Á LANDBÚNAÐI OG MATARVERÐI EF ÍSLAND GENGI Í ESB.....	19
EFNAHAGS- OG PENINGAMÁL	23
ALÞJÓÐAVIDSKIPTAMÁLASTOFNUNIN (WTO)	26
SJÁVARÚTVEGSMÁL	28
RANNSÓKNIR OG MENNTAMÁL	31
FÉLAGS- OG JAFNRÉTTISMÁL.....	32
KOSTNAÐUR VIÐ ESB-AÐILD	33
LOKAORÐ	34
HEIMILDIR	36

Tölur og myndir

TAFLA 1	MATARVERÐ (ÁN DRYKKJARVÖRU) Í EVRÓPURÍKJUM ÁRIN 2003, 2004 OG 2005, RÍKJUM RAÐAÐ EFTIR VERÐI.....	10
TAFLA 2	MATARVERÐ (ÁN DRYKKJARVÖRU) Í EVRÓPURÍKJUM ÁRIN 2003, 2004 OG 2005, RÍKJUM RAÐAÐ EFTIR VERÐI.....	17
TAFLA 3	GREIÐSLUR TIL ESB OG FRAMLÖG TIL ÍSLANDS.....	20
MYND 1	SUNDURLIÐUN MATARVERÐS Í ESB-RÍKJUNUM, NOREGI OG ÍSLANDI ÁRIÐ 2005	12
MYND 2	SAMANBURÐUR Á BREYTINGUM Á ÚTGJÖLDUM HEIMILA Á ÍSLANDI, NOREGI, EVRUSVÆÐINU OG ÖLLUM ESB RÍKJUNUM.	14
MYND 3	SAMANBURÐUR Á BREYTINGUM Á ÚTGJÖLDUM HEIMILA TIL MATVÆLA Á ÍSLANDI, NOREGI, EVRUSVÆÐINU OG ÖLLUM ESB RÍKJUNUM.....	15

Eftirtaldir aðilar styrktu gerð þessarar skýrslu:

Glitnir, Hagar, Kaupás, Kaupþing, Landsbankinn, Samband íslenskra sparisjóða, Samkaup,
Samtök iðnaðarins og Viðskiptaráðuneytið.

Inngangur

Með samningnum um Evrópska efnahagssvæðið (EES) sem gekk í gildi um áramót 1994 varð Ísland hluti af innri markaði ESB. Fjórfrælsið svokallaða náði þar með einnig til Íslands en það felur í sér frælsi í viðskiptum með vörur og þjónustu, fjárfestingafrælsi og frjálsa för launafólks yfir landamæri Evrópuríkja. Auk þess var komið á kerfisbundnu samstarfi á ýmsum sviðum sem liggja fyrir utan innri markaðinn; svo sem á sviði umhverfismála, rannsókn- og menntamála. Í gegnum EES samninginn hefur Ísland orðið órofa hluti af hinu evrópska viðskiptaumhverfi.

Í stefnuyfirlýsingu núverandi ríkisstjórnar Sjálfstæðisflokks og Samfylkingar er lögð áhersla á að ríki Evrópusambandsins (ESB) séu mikilvægasta markaðssvæði Íslands og að samningurinn um Evrópska efnahagssvæðið sé ein af grunnstoðum öflugs efnahagslífs íslensku þjóðarinnar. Jafnframt er tekið fram að koma skuli á föstum samráðsvettvangi stjórnámalflokka á Alþingi sem fylgist með þróun mála í Evrópu og leggi mat á breytingar út frá hagsmunum Íslendinga og hvernig þeim verði best borgið í framtíðinni.¹

Í gegnum EES-samninginn er Ísland orðið einskona aukaaðili að ESB. Nú er staðan sú að Íslendingar hafa skuldbundið sig með EES samningnum til að taka upp svo til alla löggjöf ESB sem fellur undir innri markaðinn. Markmið EES samningsins er að stuðla að stöðugri og jafnri eflingu viðskipta- og efnahagstengsla samningsaðila við sömu samkeppnisreglur og eftir sömu reglum á Evrópsku efnahagssvæði. En það eru einnig ýmsir þættir í starfsemi ESB sem standa fyrir utan EES-samninginn. Hann inniheldur til að mynda ekki aðild að stofnunum ESB, svo sem ráðherraráðinu, Evrópuþinginu og Evrópudómstólnum og mjög takmarkaða aðkomu að störfum framkvæmdastjórnar ESB. Samningurinn nær heldur ekki til verslunar með landbúnaðarvörur. Ísland er ekki aðili að sameiginlegri sjávarútvegsstefnu ESB eða samstarfi í landbúnaðar- og byggðamálum. EFTA-ríkin í EES taka ekki þátt í sameiginlegri stefnu- mótun um viðskipti gagnvart þriðju ríkjum, svo sem birtist í sameiginlegri tollskrá og samþættri þróunaraðstoð. Samningurinn nær heldur ekki til samstarfs í efnahags- og peningamálum, skattamálum, utanríkis- og öryggismálum og í innanríkis- og dómsmálum utan Schengen samstarfsins.

¹ Stefnuyfirlýsing ríkisstjórnar Sjálfstæðisflokks og Samfylkingar. Sótt á www.ruv.is þann 7. október 2007.

Auk fjórfrelsisins nær EES samningurinn til eftirfarandi sviða:²

- Rannsóknar og tækniþróunar
- Upplýsingaþjónusta og öryggi upplýsinga
- Menntamála
- Félags- og neytendamála
- Lítila og millistórra fyrirtækja
- Menningarmála
- Ferðamála
- Hljóð- og myndmiðlunar
- Umhverfismála
- Almannavarna

EES samningurinn nær ekki til:

- Stefnu í viðskiptum við 3ja aðila
- Landbúnaðar- og sjávarútvegsmála
- Skatta- og tollamála
- Peningamála
- Öryggismála
- Utanríkismála

Það skal þó áreittað að þrátt fyrir að EES samningurinn nái ekki til landbúnaðar og sjávarútvegsmála eru ákvæði í samningnum sem taka til þessara málaflokka þannig að þegar er töluvert samstarf við ESB á þessum tveimur sviðum. Við aðild Íslands að ESB myndi laga-setning sambandsins einnig ná til ofangreindra málaflokka sem EES samningurinn nær ekki til.

Í almennri stjórn málaumræðu um Evrópumál á Íslandi hafa andstæðingar ESB-aðildar helst fært fram þau rök máli sínu til stuðnings að við aðild muni Íslendingar missa yfirráðarétt yfir fiskveiðilögsögu landsins og að íslenskur landbúnaður myndi verða fyrir áföllum. Ef Ísland myndi svo ganga alla leið í Efnahags- og myntbandalag ESB (EMU) og taka upp evru fæli það einnig í sér afsal á yfirráðarétti yfir peningamálum.

Helstu rökin sem færð hafa verið fram til stuðnings ESB-aðildar lúta að því að þá muni Ísland fá hlutdeild í þeim ákvörðunum sem hvort eð er verða að lögum á Íslandi og að vöruverð til neytenda myndi lækka auk þess sem þá yrði hægt að taka evru upp sem lögeyri á Íslandi í stað krónu. Við aðild að ESB myndu þeir tollar og tollkvótar sem nú eru á matvörum frá ESB ríkjum falla niður sem ætti að skila sér í lægra vöruverði og betri lífskjörum á Íslandi. Auk þess myndu Íslendingar fá tækifæri til að koma að ákvörðunum, stefnumótun og löggjöf

² EES – Samningurinn um Evrópska efnahagssvæðið. Sótt á www.utanrikisraduneyti.is þann 1.september 2007.

sambandsins sem nú þegar hefur bein áhrif á Íslandi í gegnum EES-samninginn en íslenska ríkið hefur enga formlega aðkomu að þeim ákvörðunum í dag. Við ESB-aðild myndu einnig opnast ýmsir sjóðir, einkum á sviði landbúnaðar- og byggðamála sem Íslendingar hafa ekki aðgang að nú og öflugra samstarf á mörgum sviðum eins og mennta- og menningarmálum, rannsóknum og félagsmálum.

Í þessari skýrslu er fyrst og fremst skoðað hvaða breytingar það myndi hafa í för með sér fyrir íslenska neytendur ef Ísland gengi í ESB. Fjallað er um breytingar á matvælamarkaði vegna niðurfellingar á tollum á landbúnaðarvörum og aukinnar samkeppni og fjárfestinga erlendra aðila í sjávarútvegi og breytingar vegna samstarfs á sviði peningamála og þá einkum ef að Ísland tæki upp evruna. Einnig er fjallað um aðrar leiðir sem Ísland getur farið við endurskipulagningu á landbúnaði og tollmálum sem gæti orðið til að lækka verð á landbúnaðarvörum til neytenda. Þar verður einkum til umræðu þátttaka Íslands í Alþjóðaviðskiptamálastofnuninni (WTO) og þær samningaviðræður sem nú eru í gangi sem hafa það meginmarkmið að fella niður tolla á landbúnaðarvörum á milli ríkja sem ætti að skila sér í lægra vöruverði til neytenda.

Tollabandalagið

Evrópusambandið er tollabandalag og því eru tollar ESB gagnvart þriðju ríkjum inn á innri markað ESB samræmdir. Þessi samræming nær ekki til EES-samningsins og tollskrá Íslands er nokkuð frábrugðin tollskrá ESB. Við aðild Íslands að Evrópusambandinu myndu þeir viðskiptasamningar sem Ísland hefur gert tvíhliða, eða EFTA hefur gert fyrir Íslands hönd, falla niður og viðskiptasamningar ESB við þriðju ríki taka gildi í staðinn. Reynsla aðildarríkja ESB er sú að alla jafna er aðlögun að sameiginlegri tollskrá er ekki stórvægilegt vandamál. Þannig er ekki að sjá að sú upptaka sé vandkvæðum bundin fyrir Ísland enda er samræmi nú þegar nokkurt vegna samninga á vegum Alþjóðaviðskiptamálastofnunarinnar sem bæði Ísland og Evrópusambandið eru bundin af. Það sem munar mestu fyrir Ísland við aðild að ESB er að innri tollar á milli Íslands og ESB myndu endanlega falla niður þar með taldir tollar á landbúnaðarafurðir. Með samningnum um Evrópska efnahagssvæðið fengu íslensk fyrirtæki að mestu frjálstan aðgang að Evrópska efnahagssvæðinu en þó með nokkrum undantekningum sem enn hindra viðskipti milli Íslands og ESB. Aðildin að tollabandalagi innan ESB hefur þann kost helstan að leiða til aukins samruna við innri markað ESB sem ætti

að örva viðskipti við svæðið og eyða þeim viðskiptahindrunum sem eftir eru gagnvart innri markaðinum svo sem í sjávarútvegi og landbúnaði. Á móti kemur að ókostirnir felast fyrst og fremst í hækkun tolla á sum mikilvæg innflutt aðföng og vörum frá ríkjum utan bandalagsins.

Einn angi af þessu máli lítur að rafrænum viðskiptum á netinu. Þar sem Ísland stendur fyrir utan tollabandalag ESB þá hafa íslensk stjórnvöld getað innheimt allskonar aukatolla og gjöld af vörum sem eru framleiddar fyrir utan ESB en keyptar til landsins í gegnum vefverslanir í Evrópu. Tollar af fatnaði og heimilistækjum keyptar í gegnum þessar vefverslanir eru 10% til 15% og að auki leggst 20% til 25% vörugjald á heimilistæki.³ Þeir sem reynt hafa að kaupa vörur til landsins með þessum hætti hafa stundum lent í að greiða tvöfaldan toll af vörunni, fyrst inn í ESB og svo aftur við komuna til Íslands. Við aðild að ESB ættu tollar sem keyptir eru í gegnum vefverslanir í Evrópu vera samræmdir tollskrá ESB.

Landbúnaðar- og byggðastefna ESB

Sameiginleg landbúnaðarstefna ESB byggir á tveimur stoðum, markaðsstjórnun og byggðapróun. Með markaðsstjórnun og byggðapróun er leitast við að framfylgja landbúnaðarstefnu ESB til að koma á stöðugleika á markaði, auka lífsgæði bænda og búaliðs og auka framleiðni í landbúnaði. Eitt meginviðfangsefni markaðsstjórnunnar er að hafa stjórn á verði landbúnaðarvara á sameiginlegum markaði ESB, veita stuðning til framleiðenda í landbúnaði, koma á framleiðslustjórnun og stjórna viðskiptum við þjóðir utan ESB.⁴ Innan ESB er verslun með allar matvörur frjáls að því marki sem sjúkdómavarnir leyfa.⁵

Þegar kemur að samningum um landbúnaðarmál á alþjóðavettvangi þar með talið á vettvangi ESB, hefur sú breyting orðið að nú er litið svo á að hlutverk landbúnaðarins sé mun víðfeðmara heldur en aðeins að framleiða matvöru. Landbúnaður snýst nú einnig um vernd menningarverðmæta, umhverfismál, dýravernd, byggðapróun, heilbrigðismál og öryggismál í matvælaframleiðslu. Taka þarf tillit til allra þessara þátta þegar samið er um landbúnaðarmálefni á alþjóðavettvangi.⁶ Landbúnaður snýst þar af leiðandi ekki eingöngu um afkomu

³ Tollskrá 2007

⁴ *Íslenskur landbúnaður í alþjóðlegu umhverfi.* (2003).

⁵ *Samanburður á matvælaverði á Íslandi, Norðurlöndum og öðrum ríkjum Evrópusambandsins.* (2004).

⁶ Nello. (2002).

bænda og matvælaframleiðslu heldur einnig um aðra þætti sem snerta daglegt líf og heilsu fólks.

Til að skoða hvaða breytingar ESB-aðild myndi hafa í för með sér á Íslandi er fyrst gerð úttekt á þróun í landbúnaði og matvöruverði á Íslandi síðustu ár. Til samanburðar verður litið til reynslu Finna og Svía af aðild að ESB auk þess sem íslenskur matvælamarkaður verður borinn saman við þann norska og að lokum velt upp hverju það myndi breyta fyrir íslenska neytendur ef Ísland gengi í ESB. Í framhaldinu verður fjallað um hvaða breytingar það gæti haft í för með sér fyrir íslenska neytendur ef að Ísland gengi alla leið í myntbandalag Evrópu. Að lokum er fjallað stuttlega um breytingar í sjávarútvegi, menningar- og menntamálum og vísinda- og fræðasamstarfi sem fylgir aðild að ESB og getur haft óbein áhrif á hag neytenda á Íslandi.

Íslenskur matvælamarkaður

Á Íslandi eru áhrif innflutnings á matar- og drykkjarvörumarkaði töluverð og erlend samkeppni hefur oft áhrif á verð á íslenskri framleiðslu.⁷ Það er, ef flutt er inn sambærileg matvara á lægra verði en þegar hún er framleidd á Íslandi, skilar það sér í lægra verði til neytenda. Það er því hagur neytenda að á matvörumarkaði sé eðlileg samkeppni og að neytandinn geti valið á milli sambærilegra matvörutegunda á mismunandi verði.

Tollar og skattar sem lagðir eru á matvæli eru þrenns konar; tollar á innflutt matvæli, vörugjöld á innfluttri og innlendri matvöru og virðisaukaskattur.⁸ Tollar á flestum vörum nema landbúnaðarvörum hafa verið felldir niður á milli Íslands og ESB ríkjanna með örfáum undantekningum og tollkvótum sem nánar verður vikið að hér í framhaldinu. Það sem eftir stendur á Íslandi eru vörugjöld og önnur skattlagning. Því hefur verið haldið fram að smæð þjóðarinnar og fjarlægð frá þéttbylli ríkjum sé ein meginskýringin á háu matvöruverði á Íslandi. Samt sem áður, þegar skoðaður er flutningskostnaður á milli Danmerkur og Íslands í samanburði á nokkrum vörutegundum er ekki hægt að skýra verðmuninn (þar sem vörur á Íslandi eru að jafnaði dýrari) að fullu með flutningskostnaði eða sköttum, heldur einungis að hluta.

⁷ *Samanburður á matvælaaverði á Íslandi, Norðurlöndum og öðrum ríkjum Evrópusambandsins.* (2004).

⁸ Hallgrímur Snorrason. (2006)

Þegar Ísland gerðist aðili að EFTA árið 1970 voru tekin upp vörugjöld á alla neyslu, hvort sem hún var framleidd innanlands eða innflutt. Vörugjöldin voru hugsuð sem tekjuppbót ríkisins vegna tollalækkana í kjölfar EFTA samningsins og sem neyslustýring gagnvart kaupendum.⁹ Þannig bera til dæmis áfengi og tóbak hærrí vörugjöld en margar aðrar vörur sem taldar eru minna skaðlegar. Eins og áður hefur verið nefnt eru tollar samræmdir inn á sameiginlegan markað Evrópusambandsins en aðildarríkjum ESB er eftir sem áður heimilt að setja á vörugjöld innanlands að því gefnu að vöruframleiðendum í ESB sé ekki mismunað eftir þjóðerni. Af þessum sökum er ekki ástæða til að ætla að vörugjöld myndu lækka eða falla niður við það eitt að Ísland gerðist aðili að ESB. Björn Snær Atlason og Jón Þór Sturluson gerðu úttekt á skattlagningu á vöru og þjónustu á Íslandi árið 2003 og tóku meðal annars fyrir vörugjöld. Þar kemur fram að í samanburði við Noreg og Danmörku eru mun fleiri vöruflokkar sem bera vörugjöld á Íslandi og að vörugjöld hér á landi eru með þeim hæstu sem vitað er um. Til að mynda þá var tæpt 515 krónu vörugjald á hvern lítra af áfengi á Íslandi og af þeim níu löndum sem borin voru saman. Næst hæst var vörugjaldið á áfengi í Danmörku þar sem lagt var rúmlega 80 krónur á hvern lítra af léttvíni og 120 krónur á hvern lítra af freyðivíni. Ýmsar matvörur bera vörugjald á Íslandi til að mynda kaffi, te og sykur og einnig heimilistæki eins og upppvottavélar, kæliskápar og farsímar. Yfirleitt er fast vörugjald á hvert kg þegar um matvörur er að ræða en á heimilistækjum er vörugjald lagt á verð sem getur verið allt að 25% álagning.

Landfræðileg einangrun Íslands og skortur á samkeppni á sumum sviðum hefur orðið til þess að dýrt er að flytja ýmsar vörur til Íslands en það skýrir einungis hluta verðmunarins. Vöruverð hér á landi getur haldist hátt um þó nokkurn tíma án þess að þrýstingur skapist um verðlækkun. Á móti hefur verið bent á að ekki sé þar með sagt að íslensk fyrirtæki séu að okra á neytendum, heldur búi þau einnig við hærrí kostnað, sökum skorts á stærðarhagkvæmni og smæð markaðarins. Á litlum markaði er til að mynda ekki alltaf jafnhagkvæmt að koma á vélvæðingu til að auka framleiðni og hagkvæmni í viðleitni til að lækka kostnað fyrirtækja samanborið við stærri markaði. Af þessum sökum getur að hluta til vel verið eðlilegt að verðlag á Íslandi sé nokkuð hærra en á stærri og þéttari markaðssvæðum í Evrópu.¹⁰

Jafnframt er vert að hafa í huga að alþjóðlegir framleiðendur geta séð hag í að verðleggja vörur sínar hærra á Íslandi þar sem kaupmáttur er hár samanborið við mörg önnur ríki þar

⁹ Björn Snær Atlason og Jón Þór Sturluson. (2003).

¹⁰ *Samanburður á matvælavæðingum á Íslandi, Norðurlöndum og öðrum ríkjum Evrópusambandsins.* (2004).

með talið í Evrópu. Því má skýra hátt vöruverð á Íslandi að hluta til með háum tollum, tollkvótum og flutningskostnaði en einnig með miklum kaupmætti almennings á Íslandi.

Tafla 1 Matarverð (án drykkjarvöru) í Evrópuríkjum árin 2003, 2004 og 2005, ríkjum raðað eftir verði¹¹

	2003	2004	2005
1	Sviss	Ísland	Ísland
2	Noregur	Sviss	Noregur
3	Ísland	Noregur	Sviss
4	Danmörk	Danmörk	Danmörk
5	Írland	Írland	Írland
6	Svíþjóð	Finnland	Finnland
7	Finnland	Svíþjóð	Lúxemborg
8	Lúxemborg	Lúxemborg	Svíþjóð
9	Ítalía	Ítalía	Ítalía
10	Frakkland	Frakkland	Frakkland
11	Austurríki	Austurríki	Austurríki
12	Belgía	ESB 15 ríki	Belgía
13	ESB 15 ríki	Belgía	ESB 15 ríki
14	Holland	Bretland	Kýpur
15	Þýskaland	Þýskaland	Bretland
16	Bretland	Kýpur	Þýskaland
17	Kýpur	Holland	Holland
18	Portúgal	Portúgal	Portúgal
19	Slóvenía	Grikkland	Grikkland
20	Grikkland	Slóvenía	Spánn
21	Spánn	Spánn	Slóvenía
22	Eistland	Eistland	Eistland
23	Ungverjaland	Ungverjaland	Ungverjaland
24	Lettland	Lettland	Lettland
25	Tékkland	Slóvakía	Tékkland
26	Slóvakía	Tékkland	Pólland
27	Litháen	Litháen	Slóvakía
28	Pólland	Búlgaría	Litháen
29	Búlgaría	Pólland	Rúmenía
30	Rúmenía	Rúmenía	Búlgaría

Í töflu 1 má sjá að árið 2003 var Ísland þriðja dýrasta ríkið á eftir Noregi og Sviss, en það dýrasta árin 2004 og 2005. Á árunum þar á undan hafði matvöruverð hækkað hlutfallslega meira í ESB ríkjunum en á Íslandi. Frá árinu 2001 til 2002 hækkaði matarverð í ESB ríkjunum um 5% en á sama tíma hækkaði það um 1% á Íslandi. Frá nóvember 2002 til nóvember 2003 lækkaði matvöruverð á Íslandi um 0,3% og á sama tíma hækkaði það um 3% í ESB ríkjunum og meginþýringin á verðlækkuninni á Íslandi talin vera mikið framboð kjöts á landinu á þessu tímabili.¹² Þó svo að matvöruverð hafi hækkað hlutfallslega meira í ESB

¹¹ Heimild: Hagstofa Íslands.

¹² Samanburður á matvælavæði á Íslandi, Norðurlöndum og öðrum ríkjum Evrópusambandsins. (2004).

ríkjunum á þessu tímabili þá er verðið á Íslandi ennþá mun hærra enda Ísland með hæsta matvöruverðið bæði árin 2004 og 2005.

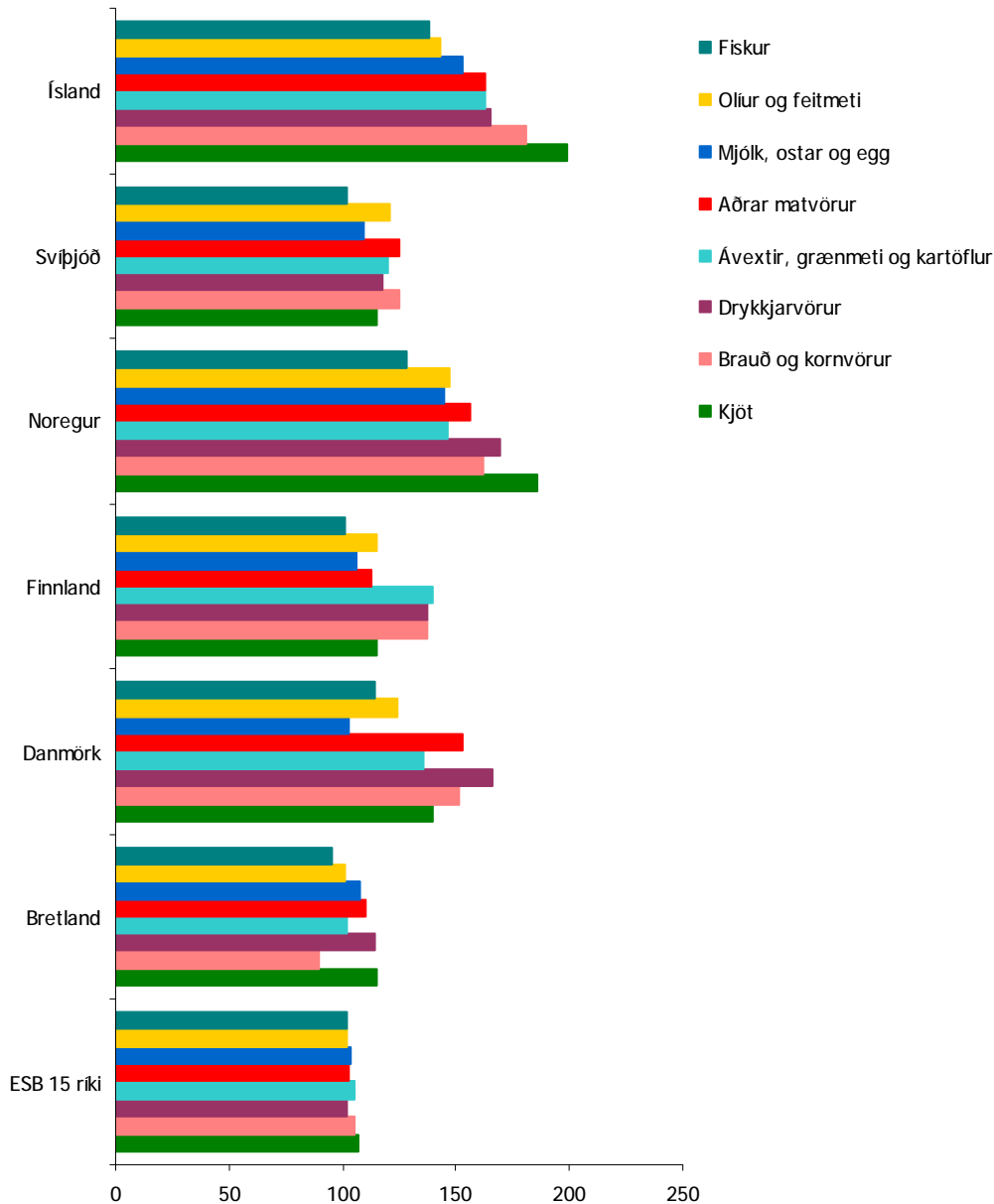
Árið 2002 lækkuðu tollar á ýmsu grænmeti á Íslandi. Tollar á agúrkum, tómötum og papriku voru felldir niður en á móti voru teknar upp greiðslur beint til bænda. Við þessar aðgerðir lækkaði verð til neytenda á þessum vörum um 15%. Enn er þó lagður tollur á innfluttar kartöflur og kál á þeim tímabilum ársins þegar innlend framleiðsla er á markaði og auk þess sem lagður er tollur á innflutta sveppi. Fram til ársins 2004 hafði heildarskattur hins opinbera sem hlutfall af landsframleiðslu minnkað og ætti það að hafa ýtt matvöruverði niður á Íslandi.¹³ Í mars 2007 tók gildi nýtt samkomulag á milli Íslands og ESB um niðurfellingu á tollum á flestu grænmeti og hreindýrakjöti. Auk þess var samið um tollkvóta á lambakjöti, skyri, smjöri og pylsum frá Íslandi til ESB og á ýmsum kjötvörum (t.d. nautakjöti og fuglakjöti), osti og kartöflum frá ESB til Íslands.¹⁴

Þegar þróun matarverðs á Ísland er skoðuð frá síðustu aldamótum kemur í ljós að matarverð á Íslandi var árið 2001 um 50% hærra að meðaltali samanborið við ESB-ríkin. Eini vöruflokkurinn sem reyndist álíka dýr á Íslandi samanborið við ESB-ríkin var fiskur, en í öðrum flokkum var verð á Íslandi frá 30 til 70% hærra. Mestu munaði á brauði, grænmeti, kornvörum og gosdrykkjum, en einnig var kjöt töluvert dýrara hér á landi miðað við í ESB-ríkin. Vörugjöld og ólík skattþrep skýra að hluta til hátt verð á gosi og sælgæti ásamt innflutningshöftum á kjöti, mjólkurvörum og grænmeti á Íslandi. Samt sem áður voru vörur sem voru að mestu tollfrjálssar og bera ekki háa skatta eða gjöld mun dýrari á Íslandi svo nemur tugum prósentu en í ríkjum ESB árið 2001, þar með talið brauð og kornvara. Hafa verður í huga að brauð þolir illa geymslu og því erfitt að flytja það til landsins. Einnig þarf að taka með í reikninginn að há laun á Íslandi eiga sinn þátt í kostnaði hér á landi sem fellur á framleiðslu vöru og sölu á markaði.¹⁵

¹³ Sama.

¹⁴ Samkomulag Íslands og Evrópubandalagsins um viðskipti með landbúnaðarvörur..

¹⁵ *Samanburður á matvælavæði á Íslandi, Norðurlöndum og öðrum ríkjum Evrópusambandsins.* (2004).



Mynd 1 Sundurliðun matarverðs í ESB-ríkjunum, Noregi og Íslandi árið 2005¹⁶

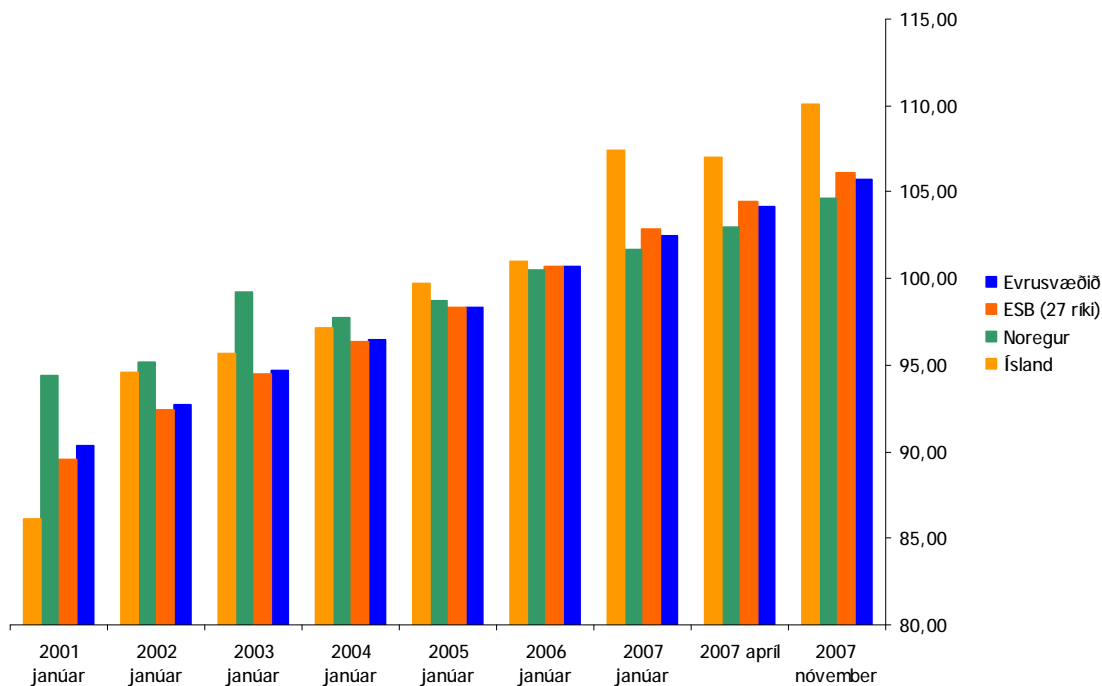
Á mynd 1 má sjá sundurliðun matarverðs á Íslandi, í Svíþjóð, Noregi, Finnlandi, Danmörku, Bretlandi og í fimmtán ESB-ríkjum (Frakkland, Þýskaland, Bretland, Írland, Austurríki, Holland, Lúxemborg, Belgía, Ítalía, Spánn, Portúgal, Grikkland, Danmörk, Svíþjóð og

¹⁶ Hagstofa Íslands. Kvarðinn sýnir hlutfallslegt verðlag, þ.e. hlutföllin milli jafnvirðisgildis og skráðs gengis. Vísitalur verðhlutfalla sýna hve mikið þarf af evru að meðaltali til að kaupa sama magn af vörum og þjónustu í mismunandi ríkjum. Vísitala fyrir mat sem er 170 fyrir Ísland, 117 fyrir Svíþjóð og 99 fyrir Holland árið 2005 sýnir að fyrir sömu matvörur og kosta 100 evrur að meðaltali í Evrópu þurfti að greiða 170 evrur á Íslandi, 117 evrur í Svíþjóð og 99 evrur í Hollandi miðað við skráð gengi. Hlutfallslegt verðlag sýnir ekki kaupmátt tekna í hverju landi fyrir sig heldur eingöngu kaupmátt gjaldmiðla einstakra ríkja. Stuðst er við ICP flokkun þar sem einstaklingstengd samneysla er talin með einkaneyslu alls.Bráðabirgðatölur 2005.

Finnland) árið 2005. Eins og sjá má er mun meiri innbyrðis verðmunur á milli matvælaflokka á Íslandi, í Noregi og Danmörku samanborið við hin ríkin. Kjöt, brauð og kornvörur eru langtum dýrari en aðrir matvælaflokkar á Íslandi og í Noregi. Þegar verð er borið saman á milli Íslands og ESB-ríkjanna fimmtán þá kemur í ljós að meðalverð á mat og drykkjarvörum var 61% hærra á Íslandi árið 2005. Þegar verðmunur er skoðaður eftir matvælaflokkum þá munaði mestu á kjöti sem var 86% hærra á Íslandi miðað við ESB-ríkin fimmtán, brauði og kornvörum (72% hærra á Íslandi) en minnstur var verðmunurinn á fiski sem var 35% hærra á Íslandi. Í samanburði við Noreg þá var meðalverð á matar og drykkjarvöru 7% hærra á Íslandi árið 2005. Mestur var munurinn á kjöti þar sem verðið var 12% hærra á Íslandi heldur en í Noregi og minnstur í olíum og feitmeti sem var 2% lægra á Íslandi en í Noregi.

Virðisaukaskattur var hærra á flestum matvörum á Íslandi samanborið við hin Norðurlöndin og ESB-ríkin fram til 1. mars 2007 en þá var virðisaukaskatturinn lækkaður úr um 14% á almennum matvörum í 7%. Á sama tíma lækkaði virðisaukaskattur á sælgæti og gosi úr 24,5% í 7%, auk þess sem vörugjöld voru felld niður af til dæmis gosi, ávaxtasafa, ísi, kexi, sultum, kaffi, tei og kakói, en ekki af sykri og sætindum. Virðisaukaskattur lækkaði einnig á veitingaþjónustu, hljómdiskum, bókum og ýmissi þjónustu.¹⁷

¹⁷ *Breytingar á virðisaukaskatta og vörugjöldum þann 1.mars 2007. (2007).*

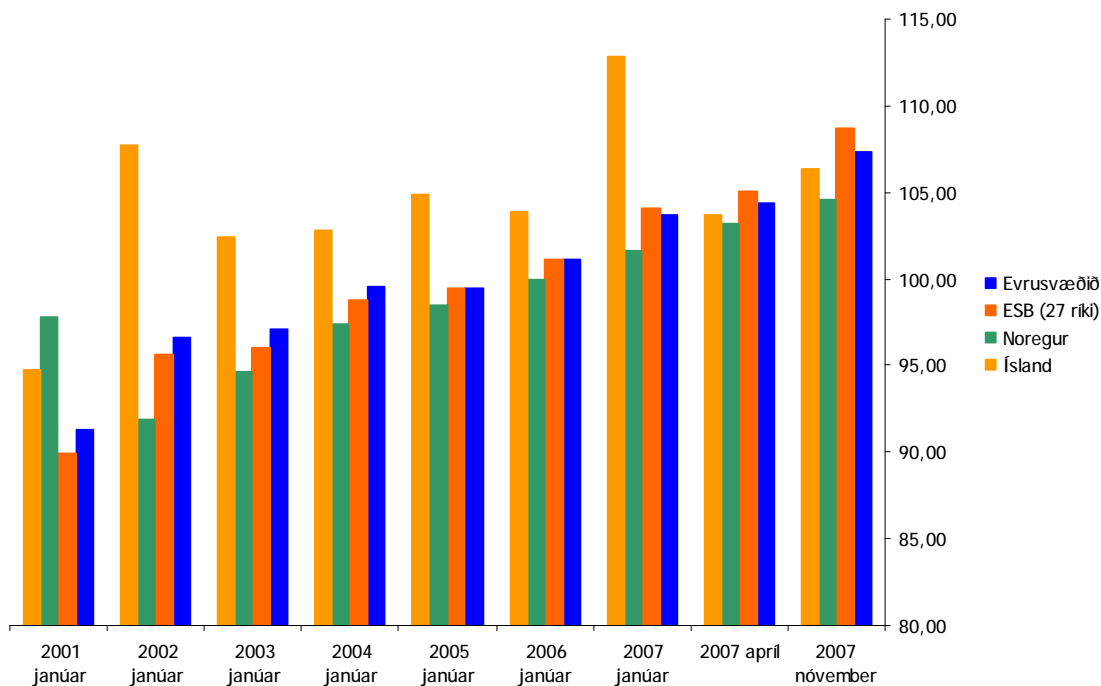


Mynd 2 Samanburður á breytingum á heildarútgjöldum heimila á Íslandi, Noregi, evrusvæðinu og öllum ESB ríkjum.¹⁸

Á mynd 2 má sjá samanburð á breytingum á útgjöldum heimila á Íslandi, í Noregi, á evrusvæðinu og í ESB ríkjum frá árinu 2001 til 2007. Kvarðinn tekur til allra útgjalda heimila í mat og drykk, fatnaði, rekstri húsnæðis, læknskostnaði, daglegum ferðakostnaði, afþreyingu, menntun og öðru sem er hluti af útgjöldum heimila. Í samanburðinum er miðað við árið 2005 (2005=100) og birtar eru tölur fyrir janúar ár hvert og fyrir apríl og nóvember árið 2007 eftir virðisaukaskattslækkunina á Íslandi. Hér sést glögglega að útgjöld heimila á Íslandi höfðu hækkað langtum meira í janúar 2007 samanborið við Noreg, evrusvæðið og ESB-ríkin frá janúar mánuði árið 2006.

Í apríl 2007 hafði orðið lækkun frá janúar mánuði á Íslandi sem var væntanlega tilkomin vegna lækkunar á matvælavæði eftir að virðisaukaskatturinn var lækkaður en í nóvember hafði aftur orðið hækkun á útgjöldum umfram hækkunina í janúar á sama ári.

¹⁸ HICP kvarði (Harmonized Indices of Consumer Prices) www.eurostat.ec.eu. HICP kvarðinn er alþjóðlegur kvarði sem mælir breytingar á útgjöldum heimila til neyslu frá mánuði til mánaðar eftir að búið er að taka tillit til verðbólgu



Mynd 3 Samanburður á breytingum á útgjöldum heimila til matvæla á Íslandi, Noregi, evrusvæðinu og öllum ESB ríkjum.¹⁹

Þegar einungis er skoðuð breyting á útgjöldum heimila til matvæla má sjá að á Íslandi höfðu matvæli hækkað langt umfram hækkun í ESB ríkjum, á evrusvæðinu og í Noregi (sjá mynd 3). Í apríl lækkaði matarverð á Íslandi og eftir það hefur breyting á matarverði verið með svipuðum hætti og á evrusvæðinu, í ESB ríkjum og í Noregi fram til nóvember 2007.

Landbúnaður og matvörumarkaður í Finnland, Svíþjóð og Noregi

Aðstæður finnsks landbúnaðar eru að nokkru leyti svipaðar þeim íslensku og þess vegna getur verið gagnlegt að skoða hvað hefur breyst í finnskum landbúnaði og meðal finnskra neytenda eftir inngöngu Finnlands í ESB árið 1995. Einnig eru hér skoðaðar breytingar á landbúnaði og á matvörumarkaði í Svíþjóð sem gekk í ESB á sama tíma og að lokum verður fjallað um matvörumarkaðinn í Noregi.

¹⁹ HICP kvarði (Harmonized Indices of Consumer Prices) www.eurostat.ec.eu. HICP kvarðinn er alþjóðlegur kvarði sem mælir breytingar á útgjöldum heimila til neyslu frá mánuði til mánaðar eftir að búið er að taka tillit til verðbólgu

Við aðild Finna og Svía að ESB jókst samkeppni í landbúnaði og á matvælamarkaði. Bæði ríkin hófu að endurskipuleggja landbúnað sinn fyrir inngöngu bæði til að undirbúa aðild og endurskipuleggja sig við breyttar markaðsaðstæður almennt.²⁰ Sú endurskipulagning hefur haft ýmsar breytingar í för með sér innan landbúnaðargeirans og á matvörumarkaði sem hefur haft afleiðingar bæði fyrir neytendur og framleiðendur.

Aðalvandamál Finna varðandi landbúnaðinn í aðdraganda ESB-aðildar var mikill munur í afurðaverði til framleiðenda sem var hærra í Finnlandi samanborið við ESB-ríkin. Við aðild Finna var horfið frá stuðningi til framleiðenda í gegnum afurðaverð og þess í stað teknar upp beingreiðslur til framleiðenda. Um 85% af landbúnaðarlandi Finna var viðurkennt sem harðbýlt landbúnaðarsvæði (e. Less favoured area: LFA) en í því felst viðurkenning á því að náttúrulega aðstæður til landbúnaðar eru lakari en það sem almennt gengur og gerist á meginlandi Evrópu. Framleiðslugeta ræktaðs lands sem fellur undir þessa skilgreiningu er lægri en víða í Evrópu, veðurfar er óhagstæðara, færri vaxtardagar og jarðvegur ófrjósamari. Landbúnaður sem er stundaður á harðbýlum landbúnaðarsvæðum fær aukna styrki frá ESB heldur en önnur svæði.

Í aðildarsamningum Norðurlandanna; Svíþjóðar, Finnlands og Noregs (Norðmenn felldu síðar aðildarsamninginn í þjóðaratkvæðagreiðslu) féllst Evrópusambandið á að skilgreina landbúnað norðan 62. breiddargráðu sem heimskautalandbúnað. Viðurkenningunni fylgdi heimild til stjórnvalda í þessum ríkjum að styrkja innlandan landbúnað norðan 62. breiddargráðu umfram það sem tíðkast á öðrum svæðum innan ESB. Stór hluti Finnlands og Noregs og nokkur hluti Svíþjóðar er norðan markalínunnar. Styrkir til finnsks landbúnaðar hvílir þess vegna á tveimur stoðum, annars vegar sameiginlegu landbúnaðarstefnu ESB þar sem þeir fá aukna styrki en á meginlandi Evrópu vegna þess að 85% svæðisins er skilgreindur sem harðbýlt svæði og hins vegar á greiðslum úr ríkissjóði Finna á þeim svæðum sem falla undir heimskautalandbúnað.²¹ Til samanburðar má nefna að landsvæði Íslands er allt norðan 62. breiddargráðu.

Verð á landbúnaðarvörum til neytenda lækkaði að meðaltali um 11% í Finnlandi við inngöngu í ESB, en næstu 10 árin eftir það hækkaði meðalverð á matvælum um 11% á meðan almennt verðlag á útgjöldum heimila hækkaði um 13%. Matvælaverð á föstu verðlagi hélt því áfram að falla. Í lækkun á matarverði til finnskra neytenda munaði mestu um lækkun

²⁰ Sama

²¹ Íslenskur landbúnaður í alþjóðlegu umhverfi. (2003).

á kjötverði en það féll um 20%. Hafa verður í huga að lækkun á endanlegu matarverði til neytenda skýrist að hluta til af því að verð til framleiðenda er hluti af endanlegu verði matvara. Líkt og Finnar, þá endurskiplögðu Svíar landbúnað sinn með því að taka upp beingreiðslur til bænda í stað verðstuðnings. Í Svíþjóð hafði matvöruverðið verið nokkurn veginn stöðugt árin 1994 og 1995 en lækkaði svo um 7% árið 1996, ári eftir að Svíþjóð gekk í ESB. Þar munar væntanlega mestu um lækkun virðisaukaskatts á matvöru úr 21% í 12%.²²

Þegar matvælavæð í Vestur-Evrópu er borið saman árin 1990, 1995 og 2001, sést að Finnland færðist úr því að vera dýrast árið 1990 af þeim 18 löndum sem voru skoðuð í sjötta sæti árin 1995 og 2001 (sjá töflu 2). Á sama tíma færðist Svíþjóð úr þriðja sæti í það fimmta. Bæði Svíþjóð og Finnland voru dýrari en Ísland árið 1990 en 1995 og 2001 færðust bæði löndin fyrir neðan Ísland. Eftir ESB aðild er matvöruverð áfram hærra í Svíþjóð og á Finnlandi samanborið við meðtalmatarverð í ríkjum ESB en munurinn er þó mun minni en fyrir aðild. Þannig að þrátt fyrir frjáls viðskipti með landbúnaðarvörur er ekki hægt að gera ráð fyrir að allur verðmunur á sameiginlegum markaði þurrkist út við ESB aðild en hægt er að gera ráð fyrir því að matvöruverð færist nær því sem það er á meginlandi Evrópu.

Tafla 2 Matarverð (án drykkjarvöru) í Evrópuríkjum árin 2003, 2004 og 2005, ríkjum raðað eftir verði²³

1990		1995		2001	
1	Finnland	1	Noregur	1	Noregur
2	Noregur	2	Ísland	2	Sviss
3	Svíþjóð	3	Sviss	3	Ísland
4	Ísland	4	Danmörk	4	Danmörk
5	Sviss	5	Svíþjóð	5	Svíþjóð
6	Danmörk	6	Finnland	6	Finnland
7	Austurríki	7	Austurríki	7	Írland
8	Frakkland	8	Frakkland	8	Frakkland
9	Ítalía	9	Þýskaland	9	Lúxemborg
10	Belgía	10	Lúxemborg	10	Austurríki
11	Lúxemborg	11	Belgía	11	Bretland
12	Þýskaland	12	Írland	12	Þýskaland
13	Spánn	13	Bretland	13	Belgía
14	Holland	14	Ítalía	14	Ítalía
15	Írland	15	Holland	15	Holland
16	Bretland	16	Grikkland	16	Grikkland
17	Grikkland	17	Spánn	17	Portúgal
18	Portúgal	18	Portúgal	18	Spánn

²² Samanburður á matvælavæð á Íslandi, Norðurlöndum og öðrum ríkjum Evrópusambandsins. (2004).

²³ Heimild: Hagstofa Íslands.

Hér þarf einnig að hafa í huga að matarverð í Finnlandi og Svíþjóð hafði þegar lækkað fyrir inngöngu ríkjanna í ESB og er ein meginástæðan talin vera sú að gjaldmiðill ríkjanna hafði lækkað gagnvart öðrum Evrópugjaldmiðlum árin 1992 og 1993. En líkast til hefði þessi verðlækkun snúist við ef ekki hefði komið til opnun markaða í Finnlandi og Svíþjóð.²⁴ Óhætt er að álykta að samfara ESB aðild Svía og Finna hafi orðið töluverð verðlækkun á matvöru en erfitt er að meta nákvæmlega hve stór hluti af verðlækkuninni á matvöru sé tilkominn vegna aðildarinnar sjálfrar, hve stór hluti vegna endurskipulagningar landbúnaðarins og hve stór hluti er tilkominn vegna annarra þátta.

Eins og Ísland, stendur Noregur fyrir utan ESB en er aðili að EES samningnum. Á árunum 1990, 1995 og 2001 var matvöruverð í Noregi með því hæsta í Evrópu (sjá töflu 2) en eftir árið 2001 lækkaði matvælaverð töluvert í Noregi og má rekja þá lækkun til þess að Norðmenn lækkuðu virðisaukaskatt á matvörum úr 24% í 12% það ár.²⁵ Í Noregi hefur matarverð undanfarin ár (sjá töflu 1) verið hærra samanborið við ESB ríkin en þó var það aðeins lægra heldur en á Íslandi árin 2004 og 2005. Norskir neytendur hafa í auknum mæli farið yfir landamærin, aðallega til Svíþjóðar, til að versla matvörur og nam upphæð þeirra viðskipta um 400 milljónir evra árið 2000.²⁶ Vegna landfræðilegrar einangrunar geta íslenskir neytendur augljóslega ekki farið þessa leið til að lækka matarreikninginn. Miðað við óbreytta stöðu norsks landbúnaðar myndi ESB-aðild fela í sér verulega lækkun á verði á landbúnaðar-afurðum og að sama skapi lækkun á tekjum framleiðenda í fyrstu. Það myndi væntanlega skila sér í aukinni hagræðingu í greininni líkt og gerðist í Finnlandi.

Líkt og á Íslandi eru styrkir til landbúnaðar í Noregi meiri en í ESB ríkjum.²⁷ Í nýútkominni skýrslu OECD um stuðning til landbúnaðar má sjá að á Íslandi og í Noregi er hann langtum hærrí samanborið við ESB ríkin. Reiknaður eru PSE (Producer Support Estimate) sem er skilgreindur sem fjárhagslegar millifærslur frá neytendum og skattgreiðendum til bænda. Í þessari mælingu samanstendur stuðningurinn við landbúnað af greiðslum og styrkjum úr ríkissjóði til bænda og markaðsstuðning í gegnum innflutningstolla og innflutningshamla.²⁸ Á árunum 2004 til 2006 var tæplega 70% af verði landbúnaðarvöru á Íslandi og Noregi tilkominn vegna slíks verðstuðnings á meðan hann var 35% á ESB svæðinu.²⁹ Ef Noregur

²⁴ *Samanburður á matvælaverði á Íslandi, Norðurlöndum og öðrum ríkjum Evrópusambandsins.* (2004).

²⁵ *Samanburður á matvælaverði á Íslandi, Norðurlöndum og öðrum ríkjum Evrópusambandsins.* (2004).

²⁶ Emerson o.fl. (2002).

²⁷ Emerson o.fl. (2002).

²⁸ Jónas Guðmundsson og Ólafur Klemensson. (2006).

²⁹ Iceland - Agricultural Policies in OECD Countries: Monitoring and Evaluation. (2007).

gerðist aðili að ESB, þyrfti norska ríkið eins og það íslenska, að draga úr styrkjum til landbúnaðar. Bæði ríkin eiga góða möguleika á að semja um undanþágur á sömu forsendum og Finnar hvað varðar landbúnað á harðbýlum svæðum og svæðinu norðan 62. breiddargráðu sem skilgreint er sem heimskautilandbúnaður. Samkvæmt þessu ættu Ísland og Noregur að geta samið um auknar heimildir til að styrkja landbúnað á þessum svæðum.

Breytingar á landbúnaði og matarverði ef Ísland gengi í ESB

Samanborið við önnur iðnvædd ríki er opinber stuðningur við landbúnað á Íslandi með því mesta sem þekkist, þó stuðningurinn hafi minnkað verulega fram til ársins 2004. Á árunum 1986 til 1988 nam heildarstuðningur við landbúnað hér á landi um 5% af landsframleiðslu og um 1,7% á árunum 2000-2002³⁰ Auk þess eru gerðir tímabundnir samningar á milli ríkis og einstakra atvinnugreina í landbúnaði um beingreiðslur, til að mynda undirritaði landbúnaðarráðherra samkomulag í janúar 2007 sem felur í sér að 16,4 milljörðum verður varið í styrki sérstaklega ætlaðir sauðfjárbændum fram til ársins 2014³¹ og árið 2005 gekk í gildi samningur til átta ára um beingreiðslur til mjólkurframleiðenda.

Í skýrslu Hagfræðistofnunar Háskóla Íslands frá árinu 2004³² kemur fram að margt bendi til þess að matarverð myndi lækka hér á landi ef að Ísland gengi í ESB og sú lækkun væri einkum tilkomin af þrennu. Í fyrsta lagi myndi draga úr tilfærslum frá neytendum til landbúnaðar. Í öðru lagi myndu tollar vera afnumdir á nær öllum landbúnaðarvörum innan Evrópska efnahagssvæðisins og í þriðja lagi myndi það gera aukna samkeppni en nú er í verslun mögulega og ætti það að skila sér í lægra vöruverði til neytenda.

Eins og fram hefur komið myndu sérákvæði um heimskautilandbúnað eiga við um allt Ísland sem þýðir að ríkinu yrði heimilt að styrkja landbúnaðinn meira en flest önnur ESB ríki. Við aðild væri íslenska ríkinu hins vegar skylt að aflétta innflutningshöftum á flest öllum landbúnaðarvörum innan ESB svæðisins. Hugsanlegt er að nýjar hömlur gætu bæst við í formi

³⁰ *Samanburður á matvælavæði á Íslandi, Norðurlöndum og öðrum ríkjum Evrópusambandsins.* (2004).

³¹ Sjá heimasíðu Landbúnaðarráðuneyti Íslands, www.landbunadarraduneyti.is

³² *Samanburður á matvælavæði á Íslandi, Norðurlöndum og öðrum ríkjum Evrópusambandsins.* (2004).

innflutningshafta gagnvart ríkjum sem standa utan ESB³³ en þar sem innflutningstollar á Íslandi eru almennt hærri en í ESB yrði það ekki raunin á mörgum vörutegundum.

Að sama skapi fengi landbúnaður á Íslandi stuðning frá ESB, en samkvæmt skýrslu Deloitte & Touche frá 2003 er ályktað að stuðningur við landbúnað frá ESB til Íslands gæti orðið 1,9 til 2,3 milljarðar á ári ef Ísland gengi í ESB (sjá töflu 3) og þyrfti íslenska ríkið að lækka sína styrki til landbúnaðar sem því næmi.

Tafla 3 Greiðslur til ESB og framlög til Íslands³⁴

	Án stækkunar ESB		Með stækkun ESB	
	Lægri mörk	Hærri mörk	Lægri mörk	Hærri mörk
Greiðslur til ESB	-6.6 milljarðar	-8.5 milljarðar	-7.2 milljarðar	-9.2 milljarðar
Framlög til Íslands				
Stuðningur við landbúnað	3.0 milljarðar	2.2 milljarðar	2.3 milljarðar	1.9 milljarðar
Uppbyggingarstyrkir	1.8 milljarðar	1.7 milljarðar	1.5 milljarðar	1.4 milljarðar
Innri málefni	0.5 milljarðar	0.5 milljarðar	0.5 milljarðar	0.5 milljarðar
Greiðslujöfnuður	-1.4 milljarðar	-4.2 milljarðar	-2.4 milljarðar	-5.6 milljarðar
Meðaltal	2.3 milljarðar		4.0 milljarðar	

Í skýrslu Deloitte & Touche voru einungis reiknuð bein fjárhagsleg áhrif miðað við aðild árið 2004 og ekki teknir inn aðrir þættir eins og verðlagsmál, vaxtamál, neytandamál og önnur hagsmunamál sem yrðu við aðild. Áætlaður kostnaður íslenska ríkisins við aðild eftir stækkun ESB til austurs var á bilinu rúmar 7 til 9 milljarðar á ári en á móti kæmi að stuðningur frá ESB til Íslands ætti að verða á bilinu 3,3 til 3,6 milljarðar á ári.

Aðrir styrkir en til landbúnaðar frá ESB yrðu um 2 milljarðar á ári og þá helst í formi uppbyggingastyrkja í dreifbýli. Auk þess ef settur yrði á kvóti á sauðfjárframleiðslu myndi árlegur stuðningur frá ESB til sauðfjárræktar vera á bilinu 2,2 til 3,0 milljarðir á ári. Niðurgreiðslur á landbúnaðarvörum koma fleiri en bændum til góða þar sem gera má ráð fyrir að framfærslukostnaður almennings myndi lækka vegna lægra verðs á landbúnaðarvörum.³⁵ Þannig að ESB-aðild útilokar ekki styrki til landbúnaðar en á sama tíma og innflutningshöftum verður aflétt þá lækkar vöruverð til neytenda á Íslandi.

³³ Samanburður á matvælavæðri á Íslandi, Norðurlöndum og öðrum ríkjum Evrópusambandsins. (2004).

³⁴ Mat á kostnaði við hugsanlega aðild að ESB: (2003).

³⁵ Mat á kostnaði við hugsanlega aðild að ESB. (2003).

Samkvæmt skýrslu Hagfræðistofnunnar frá árinu 2004 ætti heildsöluverð á landbúnaðarvörum að lækka við ESB-aðild Íslands. Til dæmis er talið líklegt að heildsöluverð mjólkurafurða frá afurðastöð myndi í það minnsta lækka um 10-15 krónur á lítra. Kindakjöt myndi einnig lækka, en þó minna en mjólk. Áhrif á nauta- og svínakjötsverð eru óljós að hluta til vegna sjúkdómahættu, en verð á svínakjöti hér á landi er 50% hærra samanborið við verð í Svíþjóð. Væntanlega myndi fjarlægðin verja íslenska kjúklingabændur að einhverju leyti fyrir erlendri samkeppni, en líklegt er að ódýr, frosinn kjúklingur yrði fluttur inn til landsins í stórum stíl. Verð á eggjum myndi væntanlega lækka þar sem tiltölulega auðvelt er að flytja þau á milli landa og hér á landi fá eggjabú um það bil helmingi hærra verð fyrir afurðir sínar heldur en í Svíþjóð. Afurðaverð til bænda myndi lækka en þó ekki verða jafnlágt og í öðrum ESB ríkjum. Þetta er vegna þess að víða í Evrópu er stunduð jarðyrkja sem hefur mun lægra afurðaverð heldur en kjötframleiðsla sem Íslendingar stunda í meira mæli.³⁶

Í niðurstöðu sömu skýrslu³⁷ er ályktað með vissum fyrirvörum að matvælaaverð myndi lækka um 10% á Íslandi að því gefnu að tekin yrði upp landbúnaðarstefna ESB sem aðild myndi augljóslega fela í sér. Í bók Eiríks Bergmans Einarssonar og Jóns Þórs Sturlusonar, *“Hvað með evruna?”* er áætlað að verðlag á neysluveru gæti lækkað um allt að 15%. Þessar tölur eru áætlaðar og vikmörk nokkuð víð, en spáin um lækkun á matvöruverði er meðal annars sett fram á þeim forsendum að landbúnaður á Íslandi yrði endurskipulagður og tollar afnumdir innan ESB-svæðisins. Samkvæmt Eiríki Bergmann og Jóni Þór Sturlusyni myndi matvöruverð á Íslandi ekki eingöngu lækka við ESB-aðild vegna þátta sem snerta landbúnað beint heldur einnig vegna aukinnar samkeppni í verslun og fjárfestingum sem gæti orðið við aðildina. Verslunarkerðjur frá meginlandi Evrópu gætu séð sér hag í að opna útibú á Íslandi og gæti sú samkeppni skilað sér bæði í auknu vöruúrvali og lægra verði til neytenda á Íslandi. Miðað við reynslu annarra ríkja, til að mynda Finnlands, og þá miklu vernd sem íslenskur landbúnaður nýtur, er spá Hagfræðistofnunnar frá 2004 um 10% lækkun matvælaaverðs líklega of lág að mati þeirra Eiríks Bergmanns og Jón Þórs. Að þeirra mati væri nær að gera ráð fyrir um allt að 25% lækkun á matvælaaverði almennt og mest yrði lækkunin á kjötvörum. Í skýrslunni er gert er ráð fyrir að þessi lækkun gæti komið fram í því að það dregur úr verðhækkunum á Íslandi samanborið við ESB ríkin og þannig dregið saman með Íslandi og meginlandi Evrópu.³⁸

³⁶ *Samanburður á matvælaaverði á Íslandi, Norðurlöndum og öðrum ríkjum Evrópusambandsins.* (2004).

³⁷ *Samanburður á matvælaaverði á Íslandi, Norðurlöndum og öðrum ríkjum Evrópusambandsins.* (2004).

³⁸ Eiríkur Bergmann Einarsson og Jón Þór Sturluson. (2008).

Lækkun matarverðs munar miklu fyrir íslenska neytendur þar sem matvæli eru hátt hlutfall af neysluútgjöldum heimila hér á landi. Árið 2003 fóru um 15% af neysluútgjöldum Íslendinga til matar og drykkjar, þar af hlutfallslega mest hjá þeim sem voru með börn á framfæri og voru tekjulægstir. Hluttur matvæla í neyslu meðalfjölskyldu á Íslandi minnkaði fram til ársins 2004 og var þá komin niður í 13,5% (drykkjarvörur ekki taldar með) – en víða í Evrópu er þetta hlutfall lægra. Árið 2006 fóru tæp 11,6% af neysluútgjöldum Íslendinga í matvæli og þar af hlutfallsleg mest meðal þeirra sem eru með börn á framfæri.³⁹ Það munar því töluverðu fyrir Íslendinga almennt um hverja hlutfallslega verðlækkun eða hækkun sem verður á matvörumarkaði.

Í janúar 2007 voru meðalútgjöld fjögurra manna fjölskyldu til matarkaupa um 80.000 krónur á mánuði þegar hreinlætis- og snyrtivörur voru teknar með í körfuna.⁴⁰ Ef matvæla kaup eru eingöngu skoðuð þá voru meðalútgjöld fjögurra manna fjölskyldu um 65.000 krónur á mánuði. Miðað við þetta þá ættu útgjöldin á þessu virði að lækka um tæp 80.000 þúsund á ári miðað við 10% verðlækkun á matvöru og um tæp 200.000 á ári miðað við 25% verðlækkun að því gefnu að tollar og önnur innflutningshöft á landbúnaðarvörum yrðu felldir niður á sameiginlegum evrópskum markaði við aðild Íslands að ESB.

Íslenska ríkið gæti ákveðið að aflétta innflutningshöftum án þess að ganga í ESB og þannig náð umtalsverðum verðlækkunum á matvöru. Hægt væri að opna einhliða fyrir viðskipti með útlendar landbúnaðarafurðir og umblyta landbúnaðarstefnu á Íslandi að fordæmi Finna og Svía. Þá er þess einnig að geta að nú standa yfir viðræður innan Alþjóðaviðskiptamála-stofnunarinnar (WTO) sem gætu haft í för með sér breytingar á íslenskum landbúnaði, sem gætu orðið til að færa landbúnaðarstefnu Íslands nær landbúnaðarstefnu ESB. Því er þó ekki að leyndu að aðild að ESB felur í sér ýmsan annan ávinning fyrir neytendur heldur en eingöngu hvað viðkemur lækkun matarverðs. Ef Ísland myndi einnig taka upp evru í kjölfar aðildar að ESB þarf einnig að taka inn í reikninginn þætti eins og möguleg aukin viðskipti og vaxtakostnað, sér í lagi á húsnæðislánum og langtímalánum til fyrirtækja sem nánar verður vikið að í næsta kafla. Þá gæti ESB-aðild haft í för með sér ýmis önnur margfeldisáhrif fyrir íslenska neytendur, til að mynda hvað varðar samvinnu á sviðum jafnréttis- og félagsmála, rannsókn- og menntamála.

³⁹ *Samanburður á matvælavæði á Íslandi, Norðurlöndum og öðrum ríkjum Evrópusambandsins.* (2004).

⁴⁰ Hagstofa Íslands

Efnahags- og peningamál

Reynslan hefur sýnt að minni ríki sem eru með minnstu heildarþjóðartekjur eru jafnframt þau ríki sem hafa grætt mest á ESB-aðild. Ein skýringin sem hefur verið nefnd er að lítil ríki treysta meira á utanríkisviðskipti heldur en stærri ríki sem eru með meiri innanlandsframleiðslu. Þar af leiðandi geta minni ríkin grætt hlutfallslega meira þegar dregið er úr viðskiptahindrunum sem getur skilað sér í lægra vöruverði til neytenda.⁴¹ Vegna þess að umsóknarríki ESB þurfa að uppfylla ákveðin skilyrði, efnahagsleg, stjórnarfarsleg og félagsleg hefur í mörgum nýju aðildarríkjanna þurft að endurskipuleggja stjórnkerfi og atvinnulíf, draga úr eða leggja niður styrki til sumra sviða atvinnulífsins eins og til dæmis í landbúnaði, bæði til að styrkja samkeppnisstöðu á alþjóðamarkaði og undirbúa inngöngu í ESB.⁴²

Hér hefur verið farið í gegnum ýmsa þá þætti sem skipta máli fyrir neytendur ef Ísland myndi ákveða að sækja um aðild að ESB. Þar sem innri markaður ESB nær nú þegar til Íslands í gegnum EES-samninginn yrðu áhrif ESB-aðildar fyrir Ísland (Noreg og Liechtenstein) minni heldur en fyrir flest ríki sem nú standa fyrir utan Evrópusamstarfið. Einn meginávinningur íslenskra neytenda af ESB-aðild yrði ef Ísland myndi ganga alla leið í myntbandalag ESB og taka upp evru í kjölfar aðildar að ESB. Umræðan um hugsanlega upptöku evru á Íslandi var áberandi á árinu 2007 og hana má meðal annars rekja til óstöðugleika í gengi krónunnar. Margir hafa haft áhyggjur af því að sveiflur í gengi krónunnar og hátt vaxtastig muni á endanum verða til þess að íslensk stjórnvöld missi stjórn á atburðarrássinni.⁴³

Aðildarríki ESB þurfa að uppfylla ströng efnahagsskilyrði í það minnsta í tvö ár áður þau geta tekið upp evru. Það er nokkuð samdóma álit hagfræðinga að við upptöku evru á Íslandi yrði hagkerfið stöðugra, vextir lægri og viðskiptakostnaður minni. Þá má gera ráð fyrir að viðskipti aukist þegar gengisáhætta minnkar. Verðlag ætti að lækka og kaupmáttur að aukast. Á móti er helsti ókosturinn sá að Seðlabanki Íslands missir úr eigin hendi ákvörðun um innlenda stýrivexti.⁴⁴

Reynsla þeirra ríkja sem hafa tekið upp evru er að vaxtastig hefur lækkað, einkum á ríkisskuldabréfum og á húsnæðislánnum. Innan evrusvæðisins hefur vaxtamunur á milli ríkja á

⁴¹ Apap, J. o.fl (2002).

⁴² Moravcsik og Vachudova. (2003).

⁴³ Þórólfur Matthíasson. (2007).

⁴⁴ Þetta er til að mynda álit Hagfræðistofnunar Háskóla Íslands (2005) og nefnd Viðskiptaráðs. (2006).

lánnum til einstaklinga og fyrirtækja minnkað minna heldur en á húsnæðislánnum og ríkiskuldabréfum. Viðskipti bankanna sem þjóna einstaklingum eru enn staðbundin, það er, meginþorri viðskiptavina bankanna búa á sama svæði og það útibú sem þeir eiga banka- viðskipti við og eru kjör viðskiptabankanna misjöfn á milli svæða. Þrátt fyrir það hefur dregið saman með bönkunum vegna þess meðal annars að samræming á starfsemi bankanna innan evrulandanna hefur að hluta til verið leidd í lög og reglur bankanna samræmdar.⁴⁵

Rannsóknir hafa sýnt að við myntsamruna aukast viðskipti á milli landa.⁴⁶ Til skýringar á því eru helst fjórir þættir nefndir. Í fyrsta lagi eyðir sameiginleg mynt gengisáhættu innan myntsvæðis. Í öðru lagi dregur hún úr viðskiptakostnaði í alþjóðaviðskiptum. Í þriðja lagi eykur sameiginleg mynt gagnsæi í viðskiptum á milli ríkja sem eykur samkeppni. Að lokum verða alþjóðleg viðskipti við aðila utan myntsvæðis auðveldari sökum opnari og dýpri fjármálamarkaðar. Sumir hafa haldið því fram að heildaráhrif myntsamruna séu takmörkuð eða ýkt vegna þess að aukin viðskipti innan myntsvæðisins sé á kostnað annarra viðskipta. Nýlegar rannsóknir benda til þess að svo þurfi ekki að vera og því sé í raun öfugt farið – að viðskipti utan myntbandalagsins aukist jafnvel með þátttöku í myntbandalagi. Skýringar geta verið ýmsar, til að mynda sú að þátttaka í myntbandalagi styrki útrás fyrirtækja utan myntbandalags þar sem fyrirtæki sem fara annað borð af stað með útflutning innan myntsvæðis skoði einnig útflutning til annarra svæða.⁴⁷

Vægi utanríkisviðskipta Íslands við þau lönd sem hafa tekið upp evruna hefur aukist úr því að vera um 30% árið 1970 upp í um 55% árið 2007. Ef þau þrjú af fyrrum EFTA ríkjum í ESB sem ekki hafa tekið upp evruna, Bretland, Danmörk og Svíþjóð, myndu taka hana upp færi þetta hlutfall upp í tæp 75% vöruviðskipta Íslands við útlönd.⁴⁸ Ef Ísland tæki upp evru gæti viðskiptakostnaður minnkað sem nemur 1% af landsframleiðslu á ári, nú um 1.200 milljarða króna og jafnframt mætti gera ráð fyrir því að viðskipti Íslands við aðildarlönd EMU myndu aukast um allt að 60% frá því sem nú er.

Evra án aðildar að ESB hefur verið nefndur sem möguleiki á Íslandi og vísað hefur verið til reynslu annarra ríkja í þeim efnum. Þau ríki sem hafa tekið upp evru án þess að vera í ESB eru til dæmis örríkin Mónakó, Mayotte, Saint-Piere-and-Miguelon og Andorra vegna sinna sögulegu tengsla við ríkin innan ESB. Öll þessi ríki stunduðu viðskipti sín áður í gjaldmiðli ESB

⁴⁵ Eiríkur Bergmann Einarsson og Jón Þór Sturluson. (2008).

⁴⁶ Þórarinn G. Pétursson. (2005) .

⁴⁷ Þórarinn G. Pétursson. (2005) .

⁴⁸ Sama

ríkis sem hefur í dag tekið upp evruna. Þá nota Svartfjallaland og Kosovo einnig evru. Þessi ríki tóku upp þýska markið í kjölfar ófriðarins á Balkanskaga og evran kom því í framhaldi af því þegar þýska markið var lagt niður. Þegar myntbandalag ESB var stofnað var ekki gert ráð fyrir að evran yrði tekin upp einhliða, eins og þessi ríki hafa gert, og hefur Seðlabanki Evrópu veitt stjórnvöldum þar ríkja ráð í peningamálum. Það er ljóst að þessi ríki sem hafa tekið upp evru einhliða hafa gert það undir sérstökum kringumstæðum sem eiga ekki við um Ísland og afar ólíklegt, raunar svo gott sem útilokað, að ESB myndi semja með tvíhliða hætti við ríki um upptöku evru án ESB aðildar. Af þessu má draga þá ályktun að forsenda upptöku evru á Íslandi sé samhliða aðild að ESB.

Erfitt er að meta eða spá fyrir um hverju það myndi breyta fyrir íslenskan almenning ef tekin yrði upp evra á Íslandi. Hægt er að horfa til reynslu annarra þjóða og draga af því ályktanir um hvað gæti mögulega breyst á Íslandi en skiptar skoðanir eru meðal ráðamanna um kosti þess og galla að taka evru upp sem mynt á Íslandi. Ragnar Árnason⁴⁹ bendir til að mynda á það að þegar talað er um vaxtalækkun við upptöku evru skipti máli um hvaða vexti er verið að tala. Hann vill eingöngu miða við raunvexti vegna þess að þeir séu hið raunverulega leiguverð fjármagns. Niðurstaða Ragnars er að raunvextir myndu væntanlega lækka tímabundið á Íslandi, en ekki til langframa. Gengisáhætta myndi lækka, verbólguáhætta minnka og gjaldþrotaáhætta minnka. Þetta þrennt gæti skilað sér í betra hagkerfi og lífskjörum fyrir almenning á Íslandi. Eins heldur Þórólfur Matthíasson prófessor í hagfræði við Háskóla Íslands að verðtrygging lána myndi verða úr sögunni ef að Ísland tæki upp evruna og það þarfnast nokkurrar tæknilegrar aðlögunar og undirbúningstíma til að gera sem best úr verki.⁵⁰

Helstu kostir við upptöku evru fyrir íslenskan almenning eru bæði beinir og óbeinir. Beinir kostir eru lækkun vaxta, sér í lagi á húsnæðislánum og á lánum til fyrirtækja og að kostnaður við gjaldeyrisviðskipti innan evrusvæðis hverfur.⁵¹ Hér á landi eru vextir og lánskostnaður á húsnæðislánum með því hæsta sem gerist í Evrópu⁵² en reynslan í öðrum evruríkjum hefur sýnt að dregið hefur saman með vöxtum á húsnæðislánum og langtímalánum eftir upptöku evru.⁵³ Óbeinir kostir hljótask af auknum alþjóðaviðskiptum sem ættu að skila sér í aukinni velmegun á Íslandi, en erfitt er að sýna fram á hversu mikið aukning

⁴⁹ 2003

⁵⁰ Þórólfur Matthíasson. (2007).

⁵¹ Eiríkur Bergmann Einarsson og Jón Þór Sturluson. (2008).

⁵² *Húsnæðislánamarkaður á Íslandi og í öðrum Evrópulöndum*; (2005).

⁵³ Eiríkur Bergmann Einarsson og Jón Þór Sturluson. (2008).

alþjóðaviðskipta myndi leiða til aukinnar velmegunar meðal almennings. Gengissveiflur gagnvart viðskiptalöndum innan evrusvæðisins hverfa og viðskiptakostnaður lækkar við upptöku evrunnar. Vegna þess hve íslenska krónan er lítið notuð í alþjóðaviðskiptum getur hún verið hamlandi í viðskiptum og það hækkar viðskiptakostnað. Sameiginleg mynt myndi eyða þó nokkurri óvissu í viðskiptum Íslands innan evrusvæðisins sérstaklega þeirri óvissu sem tengist gengisáhættu, auk þess sem kostnaður neytenda við kaup og sölu á gjaldeyri myndi lækka.

Vaxtamunur Íslands gagnvart útlöndum hefur verið töluvert hár á undanförunum árum en talið er að allt að þrjú til fjögur prósentustig vaxtamunarins sé vegna gengisáhættu krónunnar. Ef evran yrði tekin upp myndi Ísland verða hluti af stórum fjármagnsmarkaði en samþætting fjármagnsmarkaða leiðir af sér bættu nýtingu fjármagns sem er vísasta leiðin til hagvaxtar. Lækkun viðskiptakostnaðar, aukin alþjóðaviðskipti, aukin fjárfesting og lægra verðlag eru allt jákvæðir þættir fyrir efnahag landsins og það ætti að skila sér í aukinni velferð íbúa á Íslandi.⁵⁴

Reynslan af upptöku evru er misgóð eftir einstökum atvinnugreinum. Það eru einkum greinar þar sem stærðarhagkvæmni er mikil og takmörkuð samkeppni hefur ríkt á markaði fyrir upptöku evru sem hafa notið aukinna viðskipta í kjölfarið. Af þessu má álykta að upptaka evru á Íslandi geti skipt verulegu ef alþjóðaviðskipti aukast og dregur úr fákeppni á Íslandi. Það getur aftur leitt til þess að velferð almennings á Íslandi verður betri, vöruverð lækkar og vöruúrval verður betra.

Alþjóðaviðskiptamálastofnunin (WTO)

Alþjóðlegir straumar og stefnur hafa bæði áhrif á íslenskt efnahagslíf og á starfsumhverfi landbúnaðar innan ESB.⁵⁵ Landamæri ríkja eru ekki lengur jafn afmörkuð og áður, einkum þegar lítið er til viðskipta og flutninga fólks og fjármagns. Eftir seinni heimstyrjöldina voru lögð drög að alþjóðaviðskiptakerfi til að tryggja viðskiptafrelsi á alþjóðamarkaði með stofnun

⁵⁴ Þórólfur Matthíasson. (2007).

⁵⁵ Íslenskur landbúnaður í alþjóðlegu umhverfi. (2003).

Alþjóðagjaldeyrissjóðsins (IMF), Alþjóðabankans (IBRD) og Hinu almenna samkomulagi um viðskipti og tolla (GATT) sem Alþjóðaviðskiptamálastofnunin (WTO) hefur nú leyst af hólmi.⁵⁶

Hlutverk Alþjóðaviðskiptamálastofnunarinnar er að fjalla um grunnreglur sem gilda í alþjóðlegum viðskiptum meðal annars á sviði viðskipta með vörur og þjónustu. Þetta hefur skilað sér í lægra vöruverði og betri gæðum á vörum til neytenda í aðildarríkjum stofnunarinnar.⁵⁷ Eitt af aðalmarkmiðum Doha samningaviðræðulotunnar sem nú er í gangi er að afnema alla tolla af landbúnaðarvörum á milli samningsaðila og að aðildarríki þróaðra landa skuldbindi sig til að draga verulega úr styrkjum til landbúnaðarframleiðslu og úr útflutningsstyrkjum.⁵⁸ Samningaviðræður hófust árið 2002 en sigldu svo í strand í júlí árið 2006 og strandaði samkomulag fyrst og fremst á því hversu langt ætti að ganga í að afnema höft og styrki til landbúnaðarins.⁵⁹ Á vettvangi Alþjóðaviðskiptamálastofnunarinnar og þessara samningaviðræðna hefur Ísland einkum beint sjónum sínum að því að skapa frjálst viðskiptaumhverfi fyrir sjávarafurðir og að verja sérstöðu íslensks landbúnaðar og hefur með þeim hætti skipað sér í hóp þeirra ríkja sem leggja áherslu á að viðhalda háum tollum og viðskiptahindrunum með landbúnaðarvörur. Að sama skapi hefur Ísland skipað sér framfarlega í flokk þeirra ríkja sem gera kröfu um að ríkisstyrkir til sjávarútvegs séu felldir niður. Einnig er mikilvægt að Ísland fylgist grannt með samningum Alþjóðaviðskiptamálastofnunarinnar um þjónustuviðskipti og þekkingariðnað sem viðkemur ört vaxandi starfsemi íslenskra fjármála- og hugbúnaðarfyrirtækja sem og fyrirtækjum í lyfjaiðnaði og erfðarannsóknnum.⁶⁰

Í Doha-viðræðulotunni hefur verið reynt að ná samkomulagi um að afnema höft í landbúnaði í skiptum fyrir til dæmis afnám á höftum á innflutningi á iðnaðarvörum sem eru algerlega óskyldar landbúnaði. Þess vegna hefur reynt erfitt að ná fram samkomulagi, þar sem ávinningurinn er ekki endilega einungis beintengdur landbúnaði heldur kemur hann einnig fram innan annarra atvinnugreina þeirra ríkja sem eru aðilar að samkomulaginu. Þegar viðræðurnar sigldu í strand 2006 voru margir mjög svartsýnir á að samningsmarkmið Doha myndu nást.⁶¹ Í byrjun ársins 2007 hófust samningaviðræður að nýju og það virðist vera pólitískur vilji til að ná samkomulagi og ljúka viðræðunum. Það sem helst skiptir máli í því

⁵⁶ *Horft til framtíðar.* (2002).

⁵⁷ Sampson. (2000).

⁵⁸ Emerson o.fl. (2002) og ræða Lamy, P. (2007).

⁵⁹ Tarasofsky og Palmer. (2006).

⁶⁰ *Horft til framtíðar.* (2002).

⁶¹ Sally, Razeen. (2006).

samhengi er að leiðtogar stærstu samningsaðilana; forseti Bandaríkjanna, fulltrúar Evrópusambandsins, Asiuríkjanna (ASEAN), Afrikuríkjanna (the African Union trade ministers), forsætisráðherra Japans og forseti Brasilíu hafa haldið óformlega fundi þar sem helsta niðurstaðan er sú að vilji er til að ná samningamarkmiðum Doha lotunnar.⁶²

Ef markmið Doha-samningalotunnar nást mun þrengjast verulega að heimildum íslenskra stjórnvalda á sviði markaðsaðgangs og innanlandsstuðnings til landbúnaðar. Ef þessar breytingar verða að veruleika verður hugsanlega um að ræða fimm ára aðlögunartíma fyrir aðildarríki samningsins. Þessum breytingum munu væntanlega fylgja takmarkanir á heimildum íslenskra stjórnvalda á tollavernd eins og nú tíðkast og þar af leiðandi eiga erlendar búvörur greiðari aðgang inn á íslenskan markað.⁶³ Því þarf íslenskur landbúnaður að undirbúa sig fyrir aukna samkeppni erlendis frá og ætti það ásamt afléttum innflutningshömlum að skila sér í lægra matvöruverði til neytenda.

Svo gæti farið að samningar innan Alþjóðaviðskiptastofnunarinnar verði til að færa umhverfi landbúnaðarframleiðslu á Íslandi og viðskipta með landbúnað í svipað horf og er innan ESB. Þá mun ESB-aðild skipta litlu fyrir íslenska landbúnaðarframleiðslu enda umhverfið orðið svipað vegna samninga innan WTO.

Sjávarútvegsmál

Þegar aðild að ESB ber á góma á Íslandi eru sjávarútvegsmálin helst nefnd sem hindrun fyrir Íslendinga að ganga í sambandið. Andstæðingar aðildar segja að Ísland geti aldrei sætt sig við sjávarútvegsstefnu ESB og að það sé útilokað að ná fram viðunandi samningi fyrir Íslendinga um sjávarútvegsmál.⁶⁴ Íslensk stjórnvöld hafa lagt áherslu á að ráðandi hlutur í íslenskum sjávarútvegsfyrirtækjum sé í eigu Íslendinga, byggt á þeirri forsendu að með því móti nýtist arður af fiskveiðiauðlindinni íslensku þjóðinni betur en ella.⁶⁵ Fylgjendur aðildar fullyrða að hægt sé að ná fram hagstæðum samningi um sjávarútvegsmál og að skilningur sé á því innan ESB hversu mikilvægur sjávarútvegur er fyrir íslenskt efnahagslíf. Yfirráð Íslendinga yfir 200 mílna fiskveiðilögsögu yrðu því tryggð og er oft vísað í aðildarviðræður

⁶² Lamy, Pascal; 31.janúar 2007.

⁶³ *Íslenskur landbúnaður í alþjóðlegu umhverfi.* (2003).

⁶⁴ Eiríkur Bergmann Einarsson. (2003).

⁶⁵ *Fiskveiðiauðlindin: Ísland og Evrópusambandið.* (2004).

Norðmanna þessu til stuðnings. Auk þess hefur því verið haldið fram að það skipti litlu fyrir íslenskan almenning hvort að sjávarútvegsfyrirtæki og fiskveiðikvóti er í eigu Íslendinga eða ekki, þar sem Íslendingar geta allt eins flutt hagnaðinn úr landi líkt og erlendir aðilar.

Í seinni aðildarviðræðum Norðmanna um inngöngu í ESB, sem hófust árið 1993, lögðu Norðmenn áherslu á að ná sérsamningum á sviði sjávarútvegs. Niðurstaðan var sú að Norðmenn samþykktu og gengust undir reglur sameiginlegrar sjávarútvegsstefnu ESB en fengu hins vegar ýmsar sérlausnir fyrir sjávarútveg sinn og eins til þriggja ára aðlögunartíma vegna ákveðinna atriða í sjávarútvegsáttáttum. Eftir það skyldu stofnanir ESB taka yfir úthlutun kvóta, aðgang að hafsvæðum og fleira. Ætlunin var sú, bæði af hálfu Norðmanna og ESB, að fiskveiðistjórnunarkerfi Norðmanna yrði hluti af fiskveiðistjórnunarkerfi ESB en það var hins vegar ekki útfært nákvæmlega hvernig það ætti að gerast. Það var ljóst að Norðmenn ætluðu sér að nota aðlögunartímann til að vinna sínum hugmyndum fylgi um sjávarútvegsstefnu innan ESB en á það var aldrei reynt þar sem aðildarsamningnum var hafnað í þjóðaratkvæðagreiðslu í Noregi. Í Noregi voru aðilar í sjávarútvegi meðal sterkustu andstæðinga ESB-aðildar á sínum tíma en þær raddir hafa verið að styrkjast innan norsks sjávarútvegs að það myndi styrkja stöðu sjávarútvegsins þar ef að Noregur gerðist aðili að ESB, einkum stærri sjávarútvegsfyrirtækjanna.⁶⁶

Meginmarkmið sjávarútvegsstefnu ESB er að tryggja skynsama nýtingu fiskistofna, mannsæmandi kjör þeirra sem starfa við sjávarútveg, markað fyrir sjávarafurðir og viðunandi framboð á sjávarafurðum á sanngjörnu verði. Markmið sjávarútvegsstefnu ESB og Íslands eru því ansi svipuð. Munurinn er þó sá að sjávarútvegur er ein undirstaða atvinnulífs á Íslandi en í ESB er sjávarútvegurinn jaðargrein sem hluti af landbúnaðarstefnu sambandsins. Vegna þess að samkvæmt skilgreiningu ESB hefur sambandið engan sögulegan rétt til fiskveiða í íslenski lögsögu og auk þess eru mikilvægustu fiskistofnar Íslands staðbundnir myndi það styrkja samningsstöðu íslenska ríkisins í aðildarviðræðum að ESB um sjávarútvegsáttáttum. Auk þess eru þær auðlindir sem eru staðbundnar innan ríkja ESB ekki skilgreind sem sameiginleg auðlind og íslensk fiskveiðilögsaga liggur hvergi upp að lögsögu ESB.⁶⁷

Í þessu sambandi getur verið áhugavert að líta til aðildarsamnings Möltu en í honum fékkst tiltekin sérlausn sem hentar sérstökum aðstæðum Möltu í Miðjarðarhafi. Snemma á áttunda

⁶⁶ Emerson o.fl. (2002).

⁶⁷ Eiríkur Bergmann Einarsson. (2003).

áratugnum lýsti Malta yfir 25 mílna efnahagslögsögu en erfiðlega hafði gengið að fá hana viðurkennda á alþjóðavettvangi. Undanfarin 30 ár hefur Malta þó að mestu stjórnað veiðum innan þeirrar lögsögu. Möltubúum hefur þó reynst erfitt að fá ESB og alþjóðasamfélagið til að virða lögsöguna og erlend fiskiskip hafa alla tíð stundað veiðar að einhverju leyti innan hennar. Aðstæður á Möltu eru æði ólíkar þeim sem þekkjast á Íslandi, til að mynda að því leyti að á Möltu er lítið um staðbundna fiskistofna. Meirihluti stofna er því sameiginlegur með ríkjum ESB og Norður-Afríku. Í reglum ESB eru ríki aðeins einráð um fiskveiðar innan 12 mílna lögsögu. Utan hennar er óheimilt að mismuna sjómönnum eftir þjóðerni. Því þurfti að semja um lögsöguna milli 12 og 25 mílur frá eyjunni. Í samningaviðræðunum gerði Malta þá kröfu að halda 25 mílna lögsögunni. Niðurstaðan varð sú að stjórnvöld á Möltu munu eftir sem áður stjórna veiðum innan 25 mílna lögsögunnar. Samningamenn ESB féllust á þetta á grundvelli þess sjónarmiðs að aðildin verði ekki til að draga úr verndaraðgerðum innan svæðisins. Þótt stjórnvöld á Möltu haldi stjórn á veiðum í lögsögunni er þeim formlega séð ekki heimilt að meina öðrum en maltneskum sjómönnum að veiða milli 12 og 25 mílnanna. Til að girða fyrir útgerð frá öðrum ríkjum var því sett inn sú regla að veiðar á svæðinu takmarkist við skip undir 12 metrum að lengd en langflest fiskiskip á Möltu eru undir þeirri stærð. Þetta fyrirkomulag gerir það að verkum að maltneskir sjómenn munu eftir sem áður sitja einir að veiðum á svæðinu því ekki er talið svara kostnaði fyrir aðrar þjóðir að senda svo lítil fiskiskip svo langa leið til veiða við Möltu.⁶⁸ Þessi lausn myndi vitaskuld ekki duga fyrir íslenskar aðstæður en þetta dæmi sýnir hins vegar að Evrópusambandið er tilbúið til að finna sérlausnir fyrir mismunandi aðstæður ríkja í sjávarútvegi.

Í EES samningnum er sérákvæði fyrir Ísland sem kemur í veg fyrir að erlendir fjárfestar geti eignast ráðandi hlut í fyrirtækjum í sjávarútvegi. Ef til fullrar aðildar kæmi að ESB þyrftu Íslendingar þó líkast til að gefa þetta eftir og leyfa óhindraðar erlendar fjárfestingar í sjávarútvegsfyrirtækjum, en það er eitthvað sem yrði að láta á reyna í aðildarviðræðum. Aftur á móti getur það verið hagur íslenskra sjávarútvegsfyrirtækja að leyfa erlendar fjárfestingar og samstarfsaðila þar sem það gæti styrkt stöðu þeirra en nú þegar hafa íslensk sjávarútvegsfyrirtæki sterka samkeppnisstöðu í Evrópu.⁶⁹ Auk þess hafa fylgjendur aðildar haldið því fram að betra sé fyrir íslenskan sjávarútveg að leyfa erlendar fjárfestingar í sjávarútvegi heldur en að taka erlend lán meðal annars vegna gengisáhættu.

⁶⁸ Malta-EU Information Center (2002). *Agreement on Fisheries Management Zone*.

⁶⁹ Eiríkur Bergmann Einarsson. (2003).

Þrátt fyrir að EES-samningurinn nái til verslunar með sjávarafurðir, tollar á sjávarafurðum eru að mestu niðurfelldir milli EES og ESB ríkjanna, eru nokkrar undantekningar þar á. Til dæmis eru enn lágir tollar á ferskum þorski, ferskri ýsu, lax og öðrum fiskafurðum, bæði ferskum og unnum, frá Íslandi til ESB ríkjanna.⁷⁰ Hins vegar er innflutningur sjávarafurða frá ESB ríkjunum til Íslands tollfrjáls.⁷¹ Í alþjóðlegum verðsamanburði er fiskur jafndýr á Íslandi og í ESB ríkjunum.⁷² Ekki er við því að búast að verð á fiskafurðum til neytenda myndi lækka við inngöngu Íslands í ESB. Það sem helst myndi breytast er að erlendir aðilar gætu fjárfest óhindrað í sjávarútvegi á Íslandi og eins og þegar hefur komið fram gæti það verið hagur íslenskra sjávarútvegsfyrirtækja og um leið jafnvel íslenskra neytanda við það að staða íslenskra sjávarútvegsfyrirtækja styrkjast.

Rannsóknir og menntamál

Með EES-samningnum fengu Íslendingar nær fulla aðild að samstarfi um mennta- og vísindamál. Það sem helst myndi breytast við ESB aðild er aðkoma íslenskra stjórnvalda að samstarfinu en í dag eru EES ríkin skilgreind sem tengd ríki (*associated states*) í þessu samstarfi. Í því felst að Íslendingar hafa rétt á þátttöku og fjárframlögum úr áætlunum samstarfsins en koma með mjög takmörkuðum hætti að stefnumótun og ákvarðanatöku um þróun samstarfsins.⁷³

Með EES-samningnum féllu skólagjöld niður fyrir íslenska námsmenn á EES-svæðinu en þó er ákvæði þess efnis að einstakir samningsaðilar hafa heimild til að taka hærri skólagjöld af erlendum námsmönnum sé söguleg hefð fyrir því. Þess vegna hafa íslenskir námsmenn þurft að borga hærri skólagjöld en þegar ESB í Bretlandi. Sú lækkun á skólagjöldum sem yrði við aðild Íslands að ESB myndi skipta miklu máli fyrir námsmenn og Lánasjóð íslenskra námsmanna þar sem útlán vegna skólagjalda myndu lækka. Þessar breytingar á rannsókna og menntamálum myndu þó aðeins hafa lítil áhrif á heildarmyndina þegar efnahagslegur ávinningur að ESB aðild er metinn fyrir Ísland í heild. Annað sem gæti breyst í íslensku

⁷⁰ Sjá bókun 9 við EES samningin.

⁷¹ *Fiskveiðiauðlindin: Ísland og Evrópusambandið*. (2004).

⁷² *Samanburður á matvælavæðni á Íslandi, Norðurlöndum og öðrum ríkjum Evrópusambandsins*. (2004).

⁷³ Ásta Erlingsdóttir og Eiríkur Bergmann Einarsson. (2001).

vísindasamfélagi ef að Ísland gengi í ESB er að gæti Ísland orðið fýsilegri kostur fyrir erlenda fræðimenn til að sinna störfum sínum og myndi það efla íslenskt vísindasamfélag.⁷⁴

Félags- og jafnréttismál

Íslenska ríkið hefur nú þegar skuldbundið sig með EES-samningnum til að taka upp allar tilskipanir ESB um vinnuvernd, vinnurétt og nær allar varðandi jafnréttismál. Það sem helst myndi breytast við aðild að ESB væri að Íslendingum yrði skylt að innleiða nokkur tilmæli ESB til viðbótar varðandi jafnréttismál og ber þar helst að nefna tilmæli um jákvæða mismunun og um aðgerðir til að vinna gegn kynferðislegri áreitni á vinnustað. Með aðild að ESB yrði Íslendingum skylt að grípa til aðgerða á þessum sviðum en íslensku lögín í dag eru ekki jafnskýr á þessu sviði þar sem einungis er heimild til tímabundinna aðgerða.⁷⁵

Með EES-samningnum skuldbatt íslenska ríkið sig til viðtækrar samvinnu á sviði atvinnumála. Í því sambandi gegnir Félagsmálasjóður Evrópu mikilvægu hlutverki en íslenska ríkið á ekki aðild að honum. Með ESB aðild myndi Ísland fá aðgang að sjóðnum en sjóðurinn veitir fjármagn til baráttu gegn langtímaatvinnuleysi, til þjálfunar og endurmenntunar atvinnulausra, jöfnunar tækifæra karla og kvenna á atvinnumarkaði og endurmenntunar og þjálfunar starfsfólks.⁷⁶

⁷⁴ Ásta Erlingsdóttir og Eiríkur Bergmann Einarsson. (2001).

⁷⁵ Bryndís Hlökkversdóttir (2001).

⁷⁶ Bryndís Hlökkversdóttir (2001).

Kostnaður við ESB-aðild

Í þessari skýrslu hefur verið vikið að ýmsu sem reikna má til hagsbóta fyrir almenning ef Ísland myndi ganga í ESB og taka upp evru. Aðild að Evrópusambandinu myndi þó einnig hafa töluverðan kostnað í för með sér. Ísland yrði í hópi efnuðustu ríkja ESB og því má gera ráð fyrir að Íslendingar þyrftu að greiða í sjóði ESB nokkuð umfram það sem vænta má að komi til baka til landsins í gegnum endurdreifingarkerfi sambandsins. Allt er það þó háð hvernig Ísland yrði skilgreint í aðildarsamningum. Samkvæmt gildandi reglum ESB má gera ráð fyrir að ríkissjóður Íslands þyrfti að greiða ríflega 10 milljarða króna í sameiginlega sjóði ESB. Erfiðara er að reikna út hve mikið fé kæmi til baka til íslenskra aðila, til að mynda í formi niðurgreiðslna til bænda eða sem styrkur til íslenskra vísindamanna eða listamanna. Ráðgjafafyrirtækið Deloitte & Touche reiknaði út árið 2003 að hreint framlag Íslands gæti orðið um 2,5 til 4 milljarðar króna á ári eftir því hvernig landið yrði skilgreint í aðildarviðræðum við ESB.⁷⁷ Kostnaður Íslands við rekstur EFTA skrifstofunnar og EES-samningsins er nú farinn að nálgast tvo milljarða á ári. Í Evópuskýrslu forsætisráðherra (2007) er gert ráð fyrir að nettógreiðslur yrðu á bilinu 2,5 til fimm milljarðar á ári. Að frádregnum þeim kostnaði sem þegar fellur til vegna EFTA og EES gæti hreint framlag Íslands því aukist um 0,5 til 3 milljarða á ári við fulla aðild að ESB. Endanleg niðurstaða er háð útkomu í aðildarviðræðum.⁷⁸

⁷⁷ *Mat á kostnaði Íslands við hugsanlega aðild að ESB.* (2003).

⁷⁸ Sjá t.d. *Tengsl Íslands og Evrópusambandsins.* (2007), *Staða Íslands í Evrópusamstarfi.* (2000), Auðuns Arnórsson (2006) og Eiríkur Bergmann Einarsson (2003).

Lokaorð

Þegar meta á hverju það myndi breyta fyrir almenning á Íslandi ef að Ísland gengi í ESB eru fjölmargir þættir sem þarf að skoða, bæði beina og óbeina. Í þessari skýrslu hefur einkum verið fjallað um beina þætti eins og breytingar á matvælavæði, lífskjörum og vöxtum við upptöku evru. Hér eru meginniðurstöður samandregnar.

Ísland er nú þegar hluti af Evrópska efnahagssvæðinu (EES) og þar af leiðandi þarf íslenska ríkið að taka upp alla löggjöf ESB sem lýtur að innri markaði svæðisins án þess að hafa nokkurt formlegt ákvörðunarvald við mótun og setningu laganna. Ísland er ekki aðili að byggða,- landbúnaðar,- sjávarútvegs-, utanríkis-, öryggis-, efnahags-, og skattamálum ESB, né mótun sameiginlegrar stefnu í viðskiptum gagnvart ríkjum utan ESB. Í þessari skýrslu er þess vegna einkum skoðaðar breytingar sem ESB aðild gæti haft í för með sér á matvælamarkaði á Íslandi þá einkum með tilliti til landbúnaðar og í efnahagsmálum ef að Ísland tæki upp evruna.

Við inngöngu í ESB yrði Ísland hluti af hinu sameiginlega tollabandalagi. Þannig myndu allir tollar sem eftir eru á milli Íslands og ESB ríkjanna falla niður og munar þar væntanlega mestu um tolla á landbúnaðarvörum. Það ætti að skila sér í lægra verði á landbúnaðarvörum frá ESB svæðinu til neytenda. Á móti kemur að tollar gagnvart ríkjum utan ESB gætu hækkað í sumum tilfellum frá því sem nú er.

Það er ljóst að aðild að ESB þýðir að endurskipuleggja þyrfti landbúnaðinn á Íslandi. Stuðningur við landbúnað á Íslandi er með því hæsta sem gerist í heimi og þyrfti ríkið að draga verulega úr þeim við ESB aðild. Ísland á góða möguleika á að semja um sérlausnir við ESB um landbúnað þar sem allt landssvæði Íslands fellur undir skilgreiningu á harðbýlu svæði (less favoured area) og heimsskautalandbúnað. Með þeim hætti gæti Ísland bæði fengið aukna styrki frá ESB og samið um að mega styrkja sinn landbúnað umfram önnur ESB ríki sem ekki eru með heimsskautalandbúnað. En þrátt fyrir það er ljóst að endurskipulagning þyrfti að eiga sér stað sem ætti að skila sér í hagkvæmari landbúnaðarframleiðslu og lækkun vöruverðs. Talið er að við inngöngu Íslands í ESB gæti matvöruverð lækkað um allt að 25%. Ekki er þó víst að sú lækkun komi fram í beinni verðlækkun einvörðungu heldur gæti verið að áhrifin yrðu helst þau að draga muni úr verðhækkunum og matvöruverð á Íslandi þannig nálgast það sem er á meginlandi Evrópu. Ef verðlækkun á matvöru gengi eftir þá myndi það

ennfremur þýða að áhrif á kaupmátt launa yrðu enn meiri að teknu tilliti til skattgreiðslna, um 24% samkvæmt niðurstöðum Eiríks Bergmanns og Jóns Þórs Sturlusonar.⁷⁹ Á móti kemur að bændur innanlands yrðu fyrir stóraukinni samkeppni frá erlendum framleiðendum.

Ef Ísland gengi alla leið í myntbandalag ESB má gera ráð fyrir að vextir á húsnæðislánnum myndu lækka töluvert, en erfitt er að spá fyrir um hve mikil lækkunin yrði. Ástæðan fyrir því er sú að dregið hefur saman með vöxtum á húsnæðislánnum í þeim ríkjum sem tekið hafa upp evruna en vextir á Íslandi er hærri en víðast í Evrópu. Fyrir almenning munar hér verulega um hvert prósentustig sérstaklega fyrir þá sem eru að festa sér kaup á húsnæði í fyrsta sinn.

Þar fyrir utan myndi aðild að ESB og myntbandalagi ESB lækka viðskiptakostnað og auka viðskipti og fjárfestingar erlendra aðila á Íslandi. Svo hugað sé að smærri þáttum má til viðbótar nefna að við ESB-aðild myndi losna um hömlur í netviðskiptum og skólagjöld í Bretlandi myndu lækka. Þá yrðu stjórnvöld að líkindum að opna óhindrað fyrir fjárfestingar erlendra aðila í íslenskum sjávarútvegi en íslenskur sjávarútvegur stendur nokkuð sterkt í dag og er í stakk búinn að taka þátt í aukinni samkeppni innanlands.

Ljóst er að það eru margir óvissuþættir þegar kemur að því að meta ávinning neytenda ef að Ísland myndi ganga í ESB og taka upp evruna. Það er hins vegar margt sem bendir til þess að kjör almennings myndu batna einkum vegna verðlækkunar á landbúnaðarvörum og lægri vaxta á húsnæðislánnum.

⁷⁹ Eiríkur Bergmann Einarsson og Jón Þór Sturluson. (2008).

Heimildir

Auðunn Arnórsson (2006). Kostar á annan milljarð. Fréttablaðið 2. júlí

Ásta Erlingsdóttir og Eiríkur Bergmann Einarsson. (2001). Menntamál, vísindi og rannsóknir, í Íslandi í Evrópu (ritstjóri: Eiríkur Bergmann Einarsson. Samfylkingin. Reykjavík

Björn Snær Atlason og Jón Þór Sturluson. (2003). *Skattlagning vöru og þjónustu á Íslandi*. Rannsóknasetur verslunarinnar við Háskólann á Bifröst

Breytingar á virðisaukaskatti og vörugjöldum þann 1. mars 2007: samantekt og dæmi. (2007). Heimasíða ASÍ; www.asi.is, sótt þann 14.mars 2007. Vefslóð: <http://www.asi.is/upload/files/060307samantekt.pdf>

Bryndís Hlööversdóttir. (2001). Félags- og jafnréttismál, í Íslandi í Evrópu (ritstjóri: Eiríkur Bergmann Einarsson. Samfylkingin. Reykjavík

EES – Samningurinn um Evrópska efnahagssvæðið. Sótt á vef Utanríkisráðuneytis Íslands, www.utanrikisraduneyti.is, þann 1.september 2007. Vefslóð: <http://www.utanrikisraduneyti.is/samningar/ees/EESSamningur//nr/32>

Eiríkur Bergmann Einarsson og Jón Þór Sturluson. (2008). *Hvað með evruna?.* Evrópufræðasetur Háskólans á Bifröst

Eiríkur Bergmann Einarsson (2003). *Evrópusamruninn og Ísland: Leiðarvísir um samrunaþróun Evrópu og stöðu Íslands í evrópsku samstarfi.* Háskólaútgáfan. Reykjavík

Emerson, M., Vahl, M., og Woolcook, S., ásamt Apap, J., Gros, D., Hobza A., og Houben M. (2002). *Navigating by the Stars: Norway, the European Economic Area and the European Union.* Centre for European Policy Studies; Brussels

Fiskeveiðiauðlindin: Ísland og Evrópusambandið. (2004). Utanríkisráðuneyti Íslands

Guðmundur Magnússon. A Comparative Study With Special Reference to Iceland, í Small States and European Economic Integration. (2004). Centre for Small States Studies, University of Iceland. Reykjavík

Gylfi Zoega og Tryggvi Þór Herbertsson. (2006). *Fyrirkomulag gengismála á Íslandi – horft til framtíðar*. Hagfræðistofnun Háskóla Íslands

Halldór Ásgrímsson (2001). *Skýrsla utanríkisráðherra um stöðu Íslands í Evrópusamstarfi. Utanríkisráðuneytið*

Hallgrímur Snorrason. (2006). *Skýrsla nefndar sem forsætisráðherra skipaði 16.janúar 2006 til þess að fjalla um helstu orsakabætti hás matvælaverðs á Íslandi og gera tillögur sem miða að því að færa matvælaverð nær því sem gengur og gerist í nágrannaríkjum*. Hagstofa Íslands

Horft til framtíðar; Kostir Íslands í ljósi hnattvæðingar og samruna Evrópu; hugsanleg þróun næstu tíu árin. (2002). Utanríkisráðuneyti Íslands

¹ Iceland - Agricultural Policies in OECD Countries: Monitoring and Evaluation 2007. Sótt af vef OECD þann 07.janúar 2007: <http://www.oecd.org/dataoecd/13/15/39579392.pdf>

Jónas Guðmundsson og Ólafur Klemensson. (2006). *Húsnæðislanamarkður á Íslandi og í öðrum Evrópulöndum*. Neytendasamtökin. Sótt af vef Neytendasamtakana www.ns.is þann 9.mars 2008. Vefslóð: http://www.ns.is/ns/upload/files/pdf-skrar/husnaedislanamarkadur_ns.is.pdf

Jyrki Niemi. (2006). Aðlögun finnsks landbúnaðar að Evrópusambandinu, í *Freyr*, 102.árgangur, 5.tölublað (bls.4-5)

Krónan og atvinnulífið (2006). Skýrsla. Viðskiptaráð Íslands. Reykjavík

Lamy, Pascal, framkvæmdarstjóri (Director General). (2007, 31.janúar). Skýrsla: *Informal TNC meeting at the level of head of delegation; Chairman's Remarks (JOB(07)12)*.. Sjá heimasíðu WTO, www.wto.org

Lamy, Pascal, framkvæmdarstjóri (Director General). (2007, 7.febrúar). Skýrsla: *Report by the Chairman of the Trade Negotiations Committee*. Sjá heimasíðu WTO, www.wto.org

Lamy, Pascal, framkvæmdarstjóri (Director General). (2007, 12.mars). Ræða: *Saving Doha and delivering on development*. Sótt á vef Alþjóðaviðskiptamálastofnunarinnar (WTO), www.wto.org þann 1.júlí 2007. Vefslóð: http://www.wto.org/english/news_e/sppl_e/spp-156_e.htm

Íslenskur landbúnaður í alþjóðlegu umhverfi. (2003). Utanríkisráðuneyti Íslands.

Malta-EU Information Center (2002). *Agreement on Fisheries Management Zone*. Í Aggornat, nr. 11/2002. Sótt 02.01.2008 af http://www.mic.org.mt/AGGORNAT/special_edition/AG-GSE11e_Fisheries.pdf

Mat á kostnaði við hugsanlega aðild að ESB: skýrsla unnin að beiðni utanríkisráðuneytisins: 26.janúar 2003. Unnið fyrir utanríkisráðuneytið af Deloitte & Touche. Utanríkisráðuneytið: Reykjavík

Moravcsik, Andrew og Vachudova, Milada A. (2003). "National Interests, State Power, and EU Enlargement," í *East European Politics & Societies*, 17; 42. Sage Publications; London

Nello, Susan Senior. (2002). "Preparing for Enlargement in the European Union: The Tensions Between Economic and Political Integration," í *International Political Science Review*, 23; 291. Sage Publications; London

Ólafur Klemensson. (2006). "Ofurstuðningur við landbúnaðinn," í *Visbending*, 23; 31, bls.3-4. Heimur; Reykjavík

Ragnar Árnason. (2003). "*Upptaka Evru og vextir á Íslandi*." Hagfræðistofnun Háskóla Íslands; Reykjavík

Sally, Razeen. (2006). "Trade Negotiations or Trade Policy?" í *Institute of Economic Affairs*. Blackwell Publishing Ltd; Oxford

Samanburður á matvælavæðingunni á Íslandi, Norðurlöndum og ríkjum Evrópusambandsins. (2004). Hagfræðistofnun Háskóla Íslands

Samkomulag Íslands og Evrópubandalagsins um viðskipti með landbúnaðarvörur. Sótt af heimasíðu Sjávarútvegs- og landbúnaðarráðuneytisins þann 7.janúar 2008;

http://www.sjavarutvegsraduneyti.is/media/frettir/Samkomulag_ESB_og_Islands_um_vidskipti_med_landbunadarvorur.pdf

Sampson, Gary P. (2000). *"The World Trade Organisation After Seattle,"* í *The World Economy*. 23.árg., 1.tbl., bls. 1097- 1117. Blackwell Publishers Ltd: Oxford, UK

Ríkisreikningur 2006. Sótt af vef Fjársýslu ríkisins þann 16.janúar 2008. Vefslóð: <http://www.fjs.is/upload/files/RR%202006%20A.pdf>

Stefnuyfirlýsing ríkisstjórnar Sjálfstæðisflokks og Samfylkingar 2007. Sótt á www.ruv.is þann 7.október 2007. Vefslóð: http://www.ruv.is/servlet/file/Stj%C3%B3rnars%C3%A1ttm%C3%A1li%20DS%2021%20ma%C3%AD%2015%2020%20LOK.doc?ITEM_ENT_ID=155435&COLLSPEC_ENT_ID=32

Tarasofsky, Richard og Palmer, Alice. (2006). *"The WTO in Crisis"* í *International Affairs*, 82: 5, 899-915. Blackwell Publishing Ltd/The Royal Institute of International Affairs: UK

Tengsl Íslands og Evrópusambandsins; skýrsla Evrópunefndar á vettvangi EES og Schengen um álitæfni varðandi hugsanlega aðild Íslands að Evrópusambandinu . (2007). Forsætisráðuneyti Íslands

Þórarinn G. Pétursson. (2005). "Lífið utan EMU – Er krónan viðskiptahindrun?". Opinn fundur á vegum Evrópusamtakanna og Politicu félags stjórn málafræðinema. 3.febrúar 2005. Sótt af vef Evrópusamtakanna, www.evropa.is, þann 16.október 2007. Vefslóð: http://www.evropa.is/news.asp?ID=553&type=one&news_id=314&menuid=

Þórólfur Matthíasson. (2007). *"Viðtal við Þórólf Matthíasson prófessor um íslensku krónuna, Evrópusambandið og evruna"* í Samiðn. Sótt á vef Viðskiptafræðideildar Háskóla Íslands, www.vidskipti.hi.is, þann 20.september 2007. Vefslóð: http://www.vidskipti.hi.is/Apps/Web-Objects/HI.woa/wa/dp?detail=1010573&name=vh_newsitem_detail

Þuríður Hjartardóttir. (2007). "Net-verslun eða Nei-verslun". Sótt á vef Neytendasamtakanna, www.ns.is, þann 16.október 2007. Vefslóð: http://www.ns.is/ns/frettir/?cat_id=6413&ew_0_a_id=288734. Greinin birtist einnig í Viðskiptablaðinu þann 4.september 2007